



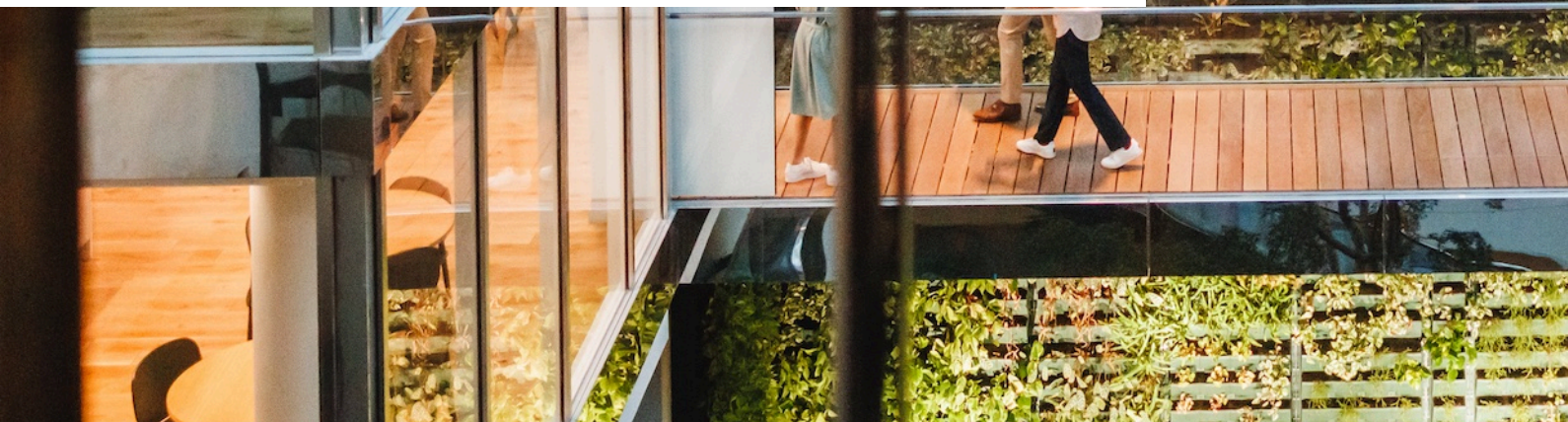
Aktsomhetsvurderinger for bærekraftig forretningspraksis

Redegjørelse rapporteringsåret 2025

for Artisti AS



Etisk handel Norge har vurdert at rapporten til Artisti AS oppfyller våre krav til basisnivå. Les mer om basisnivå [her](#).





Til lesere av rapporten

Næringslivet, offentlig sektor og organisasjoner har stor påvirkning på mennesker, samfunn, miljø, klima og dyr. Virksomheter bidrar til utvikling, innovasjon og bedre levekår, men aktiviteten medfører også risiko og reell skade. Derfor har virksomheter en nøkkelrolle i arbeidet for å nå FNs bærekraftsmål og Parisavtalens 1,5-gradersmål. Dette gjøres best i samarbeid. Etisk handel Norge er en medlemsorganisasjon og flerpartssamarbeid med næringsliv, fagbevegelse, arbeidsgiverorganisasjoner, sivilsamfunn og offentlig sektor som sammen adresserer de komplekse utfordringene i de globale leverandørkjedene som den enkelte virksomhet ikke kan løse alene.

Åpenhet, ansvarlighet og kontinuerlig forbedring er grunnleggende i dette arbeidet. Denne medlemsrapporten kan brukes som redegjørelse etter åpenhetsloven, men favner bredere temaer som klima, miljø og antikorrupsjon. Vårt rammeverk bygger på FNs veiledende prinsipper for næringsliv og menneskerettigheter og OECDs modell for aktsomhetsvurderinger – internasjonale anerkjente standarder som ligger til grunn for Etisk handel Norges 13 prinsipper for bærekraftig forretningspraksis. Disse prinsippene omfatter menneskerettigheter, anstendig arbeid, miljø/klima, dyrevelferd og antikorrupsjon.

Alle medlemmer i Etisk handel Norge er forpliktet til å gjennomføre risikobaserte aktsomhetsvurderinger og årlig rapportere på fremdrift i et eget arbeid. Virksomheter på vårt kvalitetsnivå Basis tilfredsstillter åpenhetslovens krav til redegjørelse om aktsomhetsvurderinger. Medlemmer kan også strekke seg etter nivåene Gjennomfører og nå i 2026 Ledende.

Gode aktsomhetsvurderinger handler ikke om å være «risikofri», men om å være transparent og systematisk: å identifisere risiko, forebygge og redusere negativ påvirkning, kommunisere åpent om håndtering og – der det er nødvendig – bidra til gjenoppretting.

Jeg vil takke alle medlemmer for innsatsen, åpenheten og viljen til å bidra til ansvarlige leverandørkjeder. Sammen viser vi hvordan ansvarlig handel kan være til det beste for mennesker, dyr, samfunn og miljø.



Heidi Furustøl

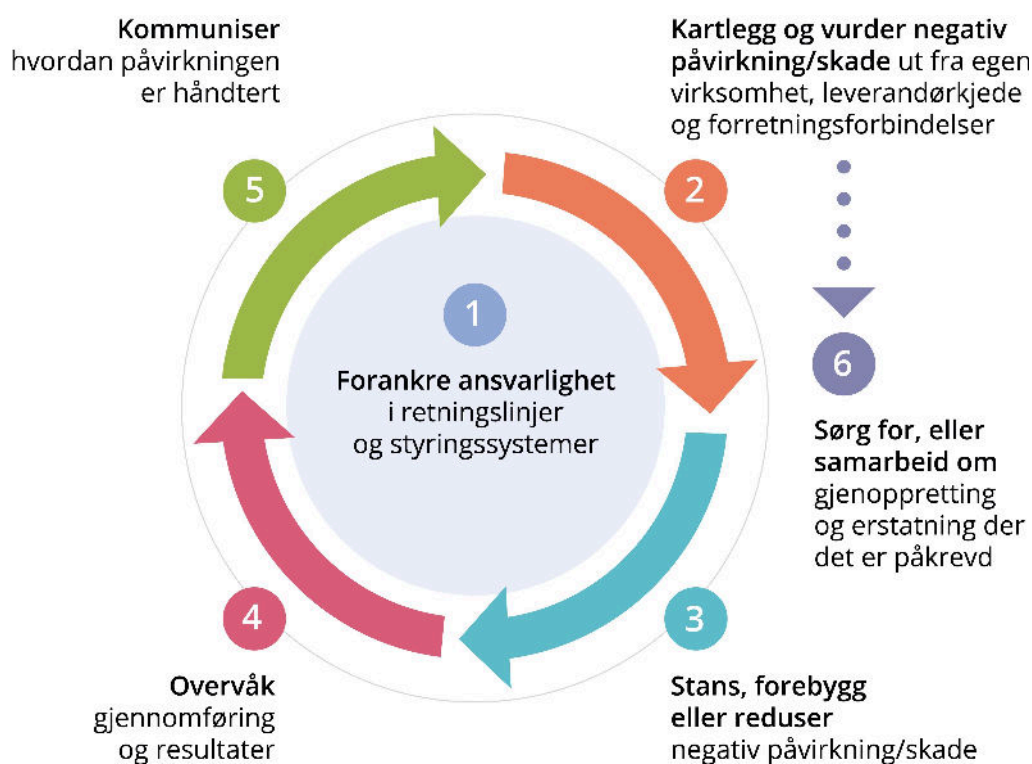
Daglig leder

Etisk handel Norge

Aktsomhetsvurderinger

Denne rapporten er bygget rundt FNs veiledende prinsipper for næringsliv og menneskerettigheter og OECDs modell for aktsomhetsvurderinger for ansvarlig næringsliv.

Modellen har seks trinn som beskriver hvordan virksomheter kan jobbe for mer ansvarlig og bærekraftig forretningspraksis. Å være god på aktsomhetsvurderinger betyr ikke at en virksomhet ikke har negativ påvirkning på mennesker, samfunn og miljø, men heller at virksomheten er åpen og ærlig om utfordringer og håndterer dette på best mulig måte i samråd med sine interessenter. Denne rapporten er delt inn i kapitler basert på denne modellen.



Forord av daglig leder

Kjære leser,

Ansvarlig forretningspraksis er en integrert del av vår langsiktige strategi. For oss handler bærekraft og etisk handel ikke om enkeltstående tiltak, men om å bygge robuste strukturer som støtter virksomhetens verdiskaping over tid, og reduserer risiko i hele verdikjeden.

Artisti har vært medlem av Etisk Handel Norge siden 2008 og rapporterer på basisnivå, i tråd med virksomhetens størrelse, risikoprofil og påvirkningskraft. Samtidig har arbeidet de senere årene blitt videreutviklet gjennom tydeligere ledelsesforankring, klarere rolle- og ansvarsfordeling, og bedre struktur og oversikt i oppfølgingen av leverandører. Dette arbeidet er forankret i internasjonale standarder og i selskapets overordnede forretningsstrategi.

2025 har vært et år preget av konsolidering. I stedet for å introdusere nye initiativer, har vi hatt et bevisst fokus på å stabilisere og forbedre eksisterende praksis. Vi har valgt å prioritere kvalitet, forankring og gjennomføring i arbeidet med ansvarlig forretningspraksis. Dette har styrket kvaliteten i våre prosesser, økt etterlevelse og bidratt til mer effektiv bruk av ressurser i bærekraftsarbeidet.

Våre prioriteringer og arbeidsmåter er bekreftet gjennom eksterne vurderinger. Vi har de siste årene oppnådd både gull- og platinumvurdering hos EcoVadis, og i 2025 har vi også startet rapportering til Achilles som Silver+-medlem. Slike vurderinger gir oss verdifulle styringssignaler og bidrar til kontinuerlig forbedring.

Vi har valgt å bygge intern kompetanse, og har en dedikert ressurs med ansvar for å koordinere og videreutvikle bærekraftsarbeidet på tvers av organisasjonen. Dette sikrer kontinuitet, faglig kvalitet og tett oppfølging av både interne prosesser og samarbeidspartnere.

Arbeidet med etisk handel er en kontinuerlig prosess. Artisti er bevisst på at dette arbeidet aldri er ferdig. Også fremover vil vi prioritere forbedringer der risikoen er størst, og videreutvikle samarbeidet med leverandører, kunder og Etisk Handel Norge for å bidra til mer ansvarlige og bærekraftige verdikjeder.



Tor Akersveen
Daglig leder

Styrets signatur

Oslo
11.02.2026

Nøkkelinformasjon om virksomheten og leverandørkjeden

Nøkkelinformasjon om virksomheten

Navn på virksomheten

Artisti AS

Adresse hovedkontor

Strømsveien 308, 1081 Oslo

Viktigste merker, produkter og tjenester

Artisti er produsent og leverandør av profil- og gaveartikler. Vi tilbyr også tjenester innen e-handel, lager og logistikk, samt tjenester innen design- og byråttjenester, CRM og dialogmarkedsføring gjennom søsterselskapene i Inference-gruppen.

Beskrivelse av virksomhetens struktur

Artisti AS er en totalleverandør av produkter og tjenester innen profil- og bedriftsgavemarkedet i Norge, med noe utbredelse til Norden gjennom våre kunders underavdelinger i utlandet. Virksomheten er fordelt på ledelse og administrasjon, salg-, innkjøp- og støtteprosesser.

Artisti har hovedkontor på Alnabru i Oslo.

Arbeidet med bærekraftig forretningspraksis er forankret fra styret, gjennom ledelse og arbeidsgruppe. Ledelsen er representert i arbeidsgruppen med daglig leder og assisterende daglig leder, i tillegg til kvalitetsleder og innkjøpsleder.

Artisti AS er et selskap i Inference-gruppen.

Omsetning i rapporteringsåret (NOK)

168 000 000

Antall ansatte

22

Er virksomheten omfattet av åpenhetsloven?

Ja

Vesentlige organisatoriske endringer siden forrige rapportering og denne rapportens tidsperiode

Det er ikke gjort vesentlige organisatoriske endringer i selskapet i rapporteringsperioden 1. januar 2025 - 31. desember 2025.

Navn, tittel for kontaktperson for rapporten

Tor Akersveen, daglig leder

E-post adresse for kontaktperson for rapporten

tor.akersveen@artisti.no

Informasjon om leverandørkjeden

Generell beskrivelse av virksomhetens innkjøpsmodell og leverandørkjede

Artisti AS har over mange år opparbeidet et stabilt og godt nettverk av produsenter og grossister, hvor mange har vært faste leverandører i godt over 10 år. Disse langvarige samarbeidene gir oss bedre muligheter til å identifisere forbedringsområder, og påvirke eventuelle endringer som vi anser nødvendige for å oppfylle våre forpliktelser videre i verdikjeden.

I vår bransje vil det alltid være behov for leverandører av produkter vi ikke har omsatt tidligere, eller vi må ha alternative leverandører på grunn av tid, utvalg eller tilgjengelighet. Dette øker antallet leverandører og kan innebære en risiko med nye og ukjente leverandører. Vi har utarbeidet rutiner for leverandørkontroll som alle nye leverandører må igjennom, med blant annet signering og aksept av vår Supplier Code of Conduct, minimumskriterier og innkjøpsbetingelser. Nye leverandører blir kontrollert gjennom sjekk av områdetilhørighet, eierstruktur og fabrikkstørrelse, basert på risikoanalyser. De aller fleste av våre nye leverandører har vi møtt og opprettet kontakt med gjennom messebesøk, og har derfor hatt direkte kontakt og fått et førsteinntrykk av leverandøren, før vi utfører nærmere vurdering.

Siden vi jobber direkte mot fabrikker har vi bedre oversikt over produksjon, kvalitet og arbeidsforhold. Dette forsterker vi gjennom egne fabrikkbesøk, en on-site inspeksjon, hvor vi stiller spørsmål direkte til arbeidsledere og arbeidere på fabrikk, og hvor vi gjør våre egne observasjoner på aspekter rundt arbeidsforhold, arbeideres rettigheter, miljøpåvirkning osv. På disse besøkene drar vi veldig god nytte av vår kinesisk-talende innkjøpsleder, hvor dialog på lokalt språk samt god kjennskap til kulturen, gjør oss tryggere på at den informasjonen vi innhenter danner et riktig bilde for videre vurderinger.

I Norge og Europa benytter vi oss av et fast antall grossister, som alle har kjente sertifiseringer og dokumentasjon på sine produkter og produsenter. Dette er sertifiseringer og vurderinger fra ISO, EcoVadis og sertifiseringsstandarder på produkter (RWS, GRS, GOTS osv). Vi ser også at grossistledet nå arbeider mer systematisk med bærekraft i sine verdikjeder, som vi igjen kan dra nytte av overfor våre kunder og i vår risikostyring.

Det er arbeidsgruppen, i tett samarbeid med ressurspersoner internt i innkjøpsavdelingen, og eksterne ressurser, som står for leverandørkontroll, evalueringer og intern revisjon av innkjøpsprosessen i virksomheten.

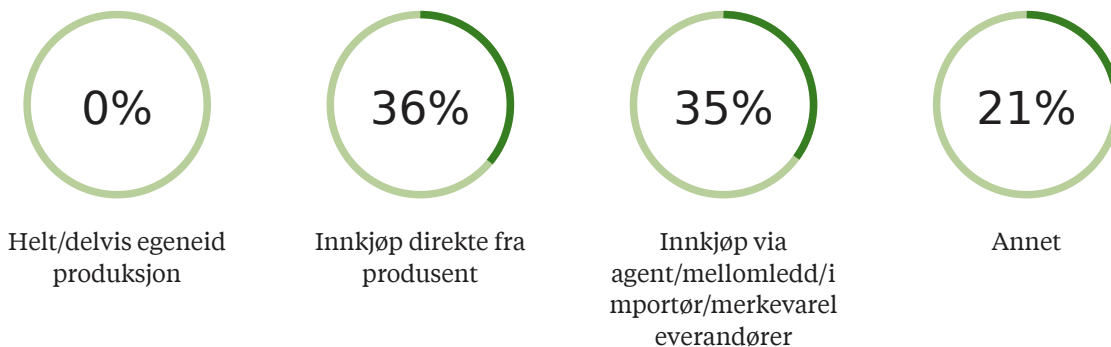
Antall leverandører som virksomheten har hatt kommersielle relasjoner med i rapporteringsåret

349

Kommentar til antall leverandører

Artisti opererer i et stort og bredt marked med et enormt stort utvalg av produkter og tilbydere. Dette gjør at vi må ha leverandører innen mange ulike segmenter. Samtidig som vi skal redusere risiko ved å ikke ha for mange leverandører, er vi avhengige av å ha alternativer vi kan benytte dersom en hendelse skulle oppstå. Vi er tilknyttet et nettverk av leverandører som leverer til de fleste aktører i vår bransje, og vi har et stort antall kjente merkevareleverandører innen sport/fritid, hus og hjem og elektronikk, alle med sitt fokus på å følge prinsipper for ansvarlig næringsliv og bærekraftsstandarder i sine virksomheter. Vårt leverandørnettverk har de siste årene utvidet både sitt sortiment og sitt arbeid mot en mer bærekraftig utvikling, i en retning som vi opplever samsvarer godt med våre egne målsetninger, visjoner og verdier. Antallet inkluderer også leverandører av faste varer og tjenester til selskapet. Også her er lokal tilhørighet, arbeid for en mer bærekraftig utvikling og praksis viktige elementer for våre valg av tjenesteleverandører.

Type innkjøp/ leverandørforhold



Vårt primære innkjøpsvolum deler seg i 2025 ganske jevnt mellom produsenter og grossister.

Selv om vårt primære fokus er å produsere direkte på fabrikk, har Artisti samarbeid med store grossister i Norge og Europa. De viktigste årsakene til dette er:

1. Kunders krav til redusert lagerhold/lagerrisiko av profileringsprodukter. Flere kunder ønsker mer "on demand" produktutvalg, noe som krever raskere tilgang til utvalget. Dette dreier innkjøpene bort fra kjøp direkte på fabrikk og over til grossistledet. Produksjoner på fabrikk krever også noe høyere innkjøpsvolum pr ordre enn det kundene nå ønsker å forplikte seg til.
2. Kortere transportvei ved at produkter lagerføres i Europa/Norden. Selv om mye her også er produsert i Østen vil det redusere transportbehovet ved at produktene importeres av færre aktører.
3. Det er et tillegg til egen produksjon. Som nevnt ønsker vi primært å produsere direkte på fabrikk, både for å kunne være særegne i produktutvalget, komme kundens krav til pris i møte, og ikke minst at vi har tettere kontroll på arbeidsforholdene.

Liste over førsteleddsprodusenter per land

Kina :	36
Tyskland :	2
Danmark :	2
Frankrike :	1
Storbritannia :	1
Italia :	1
Sør-Korea :	2
Nederland :	2
Norge :	13
Pakistan :	1
Polen :	8
Sverige :	5
Tyrkia :	3
Hong Kong :	1
Irland :	1
India :	1
Litauen :	1
Portugal :	1
Romania :	1

Artisti produserer en del direkte på fabrikk, men også via grossistledd gjøres store innkjøp gjennom året. Disse innkjøpene er varer som stort sett også produseres i Kina, og våre rutiner skal sørge for at vi gjør våre innkjøp fra produsenter, agenter og grossister som alle kan fremvise dokumentasjon på produktenes opprinnelse. Artisti har intern liste på prioriterte leverandører, herunder produsenter, agenter og grossister.

Oppgi antall arbeidere hos førsteleddsprodusenter

Antall arbeidere

8 000

Kommentar til antall arbeidere

Det er vanskelig å oppgi et antall arbeidere med nøyaktighet da vi benytter stort sett mellomstore produsenter med alt fra 50 til 500 ansatte. Tallene våre her er derfor et anslag.

Viktigste innsatsfaktorer/råvarer for produkter eller tjenester og geografi

Tekstiler: Bomull og ull	Australia Kina New Zealand Tyrkia
Elektronikk, komponenter	Kina Japan Sør-Korea Taiwan
Metall	Kina
Plast	Kina Sør-Korea Taiwan

Fokuset på miljømerking, sporbarhet og bærekraftige materialer har fortsatt å øke i 2025. Samtidig stiller både kunder og regelverk stadig strengere krav til dokumentasjon og samsvar.

Gjennom etablerte kontrollrutiner for produksamsvar og sertifiseringer, herunder styringssystem etter ISO 9001, arbeider Artisti systematisk for å sikre at leverte produkter oppfyller relevante krav innen miljø, etikk og bærekraft.

Våre rutiner omfatter vurdering av gjeldende lovverk, inkludert relevante EU-direktiver og internasjonale standarder.

Generell råvareopprinnelse og sporing

For et betydelig utvalg av produktene beregnes CO₂e-avtrykk. Dette medfører krav til leverandører om å oppgi opprinnelse på produktets komponenter, noe som bidrar til økt transparens og bedre sporingsgrunnlag i leverandørkjeden.

Flere grossistleverandører tilbyr nå egne fotavtryksberegninger basert på råvare og opprinnelse.

Artisti sine minimumskriterier stiller krav om sporbarhet på relevante innsatsfaktorer, og dokumentasjon innhentes som del av leverandør oppfølgingen.

Tekstiler – Bomull og ull

Artisti har per 2025 ikke fullstendige omsetningstall for andel sertifisert bomull og ull, men etterspørselen etter sertifiserte materialer øker. Dette gjelder blant annet standarder som:

- Responsible Wool Standard (RWS)
- Global Organic Textile Standard (GOTS)
- Better Cotton Initiative (BCI)

samt bruk av resirkulerte materialer.

Kontroll av bomull og ull skjer gjennom dokumentasjonskrav knyttet til sertifiseringene. Der sertifiserte materialer benyttes, kreves sporbarhetsdokumentasjon i henhold til sertifikatets krav.

Elektronikk og komponenter

Innen elektronikk arbeider Artisti med prioriterte leverandører for å sikre samsvar med relevante miljø- og produktsikkerhetskrav, herunder:

- RoHS Directive
- WEEE Directive

Disse regelverkene bidrar til å redusere miljøpåvirkning fra elektroniske komponenter og sikre ansvarlig håndtering ved endt levetid.

Metall

Innkjøp av metall skjer hovedsakelig gjennom faste leverandører i Kina. Artisti prioriterer leverandører som opererer under etablerte styringssystemer som ISO 14001 (miljøledelse) og ISO 45001 (helse og sikkerhet).

Langvarige leverandørrelasjoner kombinert med dokumentasjonskrav og leverandørøppfølging bidrar til risikoreduksjon innen miljø og arbeidsforhold.

Plast

Plast er identifisert som et prioritert risikoområde i 2025. Utviklingen går i retning av økt bruk av resirkulert plast og alternative materialer der dette er hensiktsmessig.

Artisti følger relevant regelverk, herunder EUs plastdirektiv, og stiller krav til leverandører om dokumentasjon på materialvalg. Der det er mulig prioriteres resirkulerte eller mer ressurseffektive løsninger.

Overordnet utvikling 2025

2025 viser en stabil videreføring av arbeidet med mer ansvarlige materialvalg.

Gjennom dialog og samarbeid med leverandører har Artisti bidratt til at enkelte leverandører har oppnådd sertifiseringer innen blant annet GRS og RWS, noe som gir et bedre grunnlag for å tilby produkter med dokumenterte miljøegenskaper.

Det er en økende bevissthet i leverandørkjeden om miljøpåvirkning og livssyklusperspektiv, og dette reflekteres i et bredere tilbud av produkter med forbedrede miljøegenskaper.

Er virksomheten leverandør til offentlig sektor?

Ja

Mål og fremdrift

Prosessmål og fremdrift i rapporteringsåret

1

Mål: Kompetanseheving blant innkjøp og salg på bærekraftig praksis.

Vi har fastsatte rutiner for bærekraftig praksis, og vi går igjennom disse jevnlig med våre ansatte, for å opprettholde en høy standard på våre innkjøp.

Status: Det har vært gjennomført informasjonsmøter, både interne og eksternt hos leverandører, om bærekraftig praksis i hverdagen, samt gjennom tettere samarbeid med leverandører.

2

Mål: Følge opp alle produsenter med BSCI og utløpsdato på disse.

Vårt ERP-system er oppdatert med fortløpende registrering og oppdatering av BSCI-rapporter på våre prioriterte produsenter.

Status: Vår kinesisk-talende innkjøpsleder følger opp disse produsentene tett gjennom hele året.

3

Mål: Gjennomføre nye on-site inspeksjoner av utvalgte produsenter ikke tidligere inspisert.

Det ble ikke foretatt inspeksjonsreiser til Kina i 2025 pga kapasitetsutfordringer. Dette vil bli gjennomført i 2026.

Status: Det er gjennomført fabrikkbesøk i Polen og Tyskland, men ikke som fabrikkinspeksjoner slik vi utfører i Kina.

Prosessmål for kommende år

1

Vi starter arbeidet med å utarbeide en mer detaljert leverandørklassifisering, med inndelinger etter blant annet innkjøpsvolum, strategisk betydning, leveringspålidelighet, kvalitet, geografisk risiko osv. Klassifiseringen skal forbedre vårt arbeid med leverandøroppfølging.

2

Vi skal evaluere og forbedre internt markedsmateriell og ressurser som brukes ut mot kunder, med mer fokus på produktvalg i mer bærekraftig retning.

3

Vi skal oppdatere vår interne leverandøroversikt over prioriterte leverandører, samt tydeliggjøre denne ytterligere for salgs- og innkjøpsavdeling.



1

Forankring av bærekraft i virksomheten

Forankring av ansvarlighet knyttet til bærekraftig forretningspraksis i virksomheten handler om å ha strategier, planer, relevante policyer og retningslinjer for aktsomhetsvurderinger som er vedtatt av ledelsen. Disse bør omfatte hele virksomheten, samt virksomhetens leverandørkjede og forretningsforbindelser. Effektive styringsystemer for implementering er en forutsetning for å lykkes, og arbeidet med aktsomhetsvurderinger bør være en integrert del av virksomhetens forretningsdrift. Tydelige forventninger fra toppledelsen, samt tydelig plassering av ansvar innad i virksomheten for implementering av de ulike delene av aktsomhetsvurderinger er viktig. Alle involverte må vite hva de skal gjøre. Åpenhet om forpliktelser virksomheten har til seg selv, utfordringer de står overfor og hvordan dette håndteres, er vesentlig.

1.A Policy for egen virksomhet

1.A.1 Lenke til offentlig tilgjengelig policy for egen virksomhet

<https://www.artisti.no/baerekraft> (NO) <https://www.artisti.no/en/baerekraft/> (EN)

1.A.2 Hva sier virksomheten offentlig om sine forpliktelser til å respektere mennesker, dyr, samfunn og miljø?

Artisti er sertifisert etter standardene NS-EN ISO 9001:2015 (ledelsessystem for kvalitet) og NS-EN ISO 14001:2015 (ledelsessystem for miljø). ISO-standardenes PUKK-modell (Planlegg–Utfør–Kontroller–Korriger) danner et sentralt rammeverk for virksomhetens arbeid med kvalitet, miljø og aktsomhetsvurderinger.

Standardene innebærer etablerte prosesser og rutiner for å sikre kvalitet og ta hensyn til mennesker, miljø og samfunn i verdikjeden. I avvikssystemene inngår konkrete vurderingspunkter knyttet til blant annet brudd på Supplier Code of Conduct, barnarbeid, tvangsarbeid, korrupsjon og miljøforurensning.

ISO-standardene dekker 12 av FNs 17 bærekraftsmål. Gitt virksomhetens størrelse og bransje, har Artisti valgt å prioritere bærekraftsmål der selskapet vurderer å ha størst påvirkningskraft. Dette gjelder særlig mål 5 (likestilling mellom kjønnene), mål 8 (anstendig arbeid og økonomisk vekst) og mål 12 (ansvarlig forbruk og produksjon). Samtidig arbeider selskapet for å sikre at egen virksomhet ikke bidrar til negativ påvirkning på mennesker, samfunn og miljø.

For rapporteringsåret 2025 har Artisti oppnådd Gull-status i EcoVadis. Selv om selskapet hadde Platinum-status i 2023 og 2024, har EcoVadis endret både vurderings- og scoringsmetodikk. Antall vurderte virksomheter har økt, og terskelen for Platinum-nivå er vesentlig hevet. Artisti vurderes i 2025 blant de øverste 2 % av alle selskaper i EcoVadis-systemet.

EcoVadis benyttes av flere av Artisti sine kunder og leverandører, og vurderingen bidrar til å synliggjøre selskapets forpliktelser innen miljø, etikk, arbeids- og menneskerettigheter og bærekraftige anskaffelser.

Artisti er også medlem på Silver+-nivå hos Achilles, som arbeider med risikostyring og leverandøroppfølging for nasjonale og internasjonale virksomheter.

Alle produsenter i leverandørkjeden skal signere vår Supplier Code of Conduct. Produsenter og grossister mottar i tillegg selskapets minimumskriterier, innkjøpsbetingelser og krav knyttet til arbeid med bærekraft og miljø.

Artisti har offentlige policyer innen anti-korrupsjon, miljø, kvalitet, arbeids- og menneskerettigheter, bærekraftige innkjøp og bærekraftig forretningspraksis. Policyene er tilgjengelige på selskapets nettsider på både norsk og engelsk.

Virksomhetens forpliktelser og arbeid med aktsomhetsvurderinger, arbeidslivsprinsipper og klima- og miljøpåvirkning er videre beskrevet i selskapets årlige bærekraftsrapport, som er offentlig tilgjengelig på Artisti sine nettsider.

1.A.3 Hvordan er policy for egen virksomhet blitt utviklet og forankret?

Artisti sin policy for bærekraftig forretningspraksis er utviklet i samsvar med prinsippene til Etisk Handel Norge, og bygger på anerkjente retningslinjer for ansvarlig næringsliv.

Arbeidet med ISO-sertifiseringer og årlig vurdering gjennom EcoVadis har gitt virksomheten strukturerte verktøy og rammeverk for å etablere, forankre og videreutvikle bærekraftig forretningspraksis. På bakgrunn av dette har Artisti utviklet og implementert policyer innen blant annet miljø, arbeids- og menneskerettigheter, anti-korrupsjon, bærekraftige innkjøp og kvalitet.

Styret og ledelsen er tydelige pådrivere for arbeidet med ansvarlig forretningspraksis. For å sikre kontinuerlig utvikling og oppfølging er det etablert en intern arbeidsgruppe bestående av daglig leder, assisterende daglig leder, kvalitetsleder og innkjøpsleder. Gruppen har ansvar for videreutvikling, implementering og forbedring av relevante policyer og rutiner.

Endringer og forbedringer forankres i organisasjonen gjennom interne møteplasser som salgsmøter, kick-offer og workshops.

Gjennom selskapets onboarding-program blir nyansatte grundig introdusert til Artisti sitt arbeid med aktsomhetsvurderinger og til betydningen dette har for utførelsen av arbeidsoppgaver og etterlevelse av interne prosesser.

1.B Organisering og internkommunikasjon

1.B.1 Hvordan er arbeidet med aktsomhetsvurderinger organisert i virksomheten, forankret i interne retningslinjer og rutiner?

Arbeidet med aktsomhetsvurderinger i Artisti er organisert gjennom en tverrfaglig intern arbeidsgruppe bestående av representanter fra ledelsen, administrasjonen og innkjøpsfunksjonen. Arbeidsgruppen har ansvar for gjennomføring, vurdering og videreutvikling av rutiner og tiltak knyttet til ansvarlig forretningspraksis.

Gjennomgang og oppdatering av rutiner som omfattes av virksomhetens ISO-sertifiseringer og øvrige bærekraftsarbeid behandles samlet i arbeidsgruppen. Kvalitetsleder har et særskilt ansvar for utarbeidelse, vedlikehold og oppdatering av relevant dokumentasjon, og for å sikre at rutiner og retningslinjer er oppdaterte og tilgjengelige.

Arbeidsformen med korte rapporteringslinjer og faste interne møteplasser bidrar til effektiv informasjonsflyt og god forankring på tvers av organisasjonen.

Aktsomhetsvurderinger er videre integrert i virksomhetens operative prosesser gjennom interne håndbøker for både salgs- og innkjøpsfunksjonen. Her er vurderinger knyttet til ansvarlig forretningspraksis innarbeidet som en del av prosessene, blant annet gjennom krav og rutiner for valg av leverandører, materialvalg, transportløsninger og kontroll av produktsamsvar.

1.B.2 Hvordan blir betydningen av virksomhetens aktsomhetsvurderinger konkretisert og tydeliggjort for de ansatte gjennom stillingsbeskrivelse (eller lignende), arbeidsoppgaver og insentivordninger?

Betydningen av aktsomhetsvurderinger er integrert i Artisti sin daglige drift og tydeliggjøres gjennom stillingsroller, arbeidsoppgaver, interne rutiner og styringsdokumenter. Bærekraftig forretningspraksis og ansvarlig leverandøroppfølging er grunnleggende prinsipper for virksomheten og inngår som en del av hvordan arbeidet med salg, innkjøp og leverandørkontakt utføres.

Arbeidsoppgaver innen salg og innkjøp er basert på definerte prosesskart og kontrollrutiner som er nedfelt i virksomhetens styringsdokumentasjon. For å konkretisere forventninger og ansvar er det utarbeidet egne håndbøker for salgs- og innkjøpsfunksjonen. Disse bygger på selskapets kvalitets- og miljøhåndbok som overordnet rammeverk.

Styringsdokumentene gjennomgås og revideres ved behov, for eksempel ved organisatoriske endringer, utvikling i bransjen, hendelser i leverandørkjeden eller endringer i risikobildet. Dette bidrar til at aktsomhetsvurderinger holdes relevante og tilpasset virksomhetens faktiske risiko og påvirkningskraft.

Nyansatte får gjennom selskapets onboarding-program en strukturert innføring i Artisti sitt arbeid med aktsomhetsvurderinger og ansvarlig forretningspraksis. Dette inkluderer gjennomgang av policyer for bærekraftig forretningspraksis, kvalitet, miljø, arbeids- og menneskerettigheter og anti-korrupsjon, samt relevante rutiner for innkjøp og salg.

Åpenhetsloven og virksomhetens ansvar for å forebygge og håndtere negativ påvirkning på mennesker, samfunn og miljø er jevnlig tema i interne møter, personalsamtaler og samlinger. Bærekraft og etisk handel inngår også i dialog med kunder og leverandører.

I tillegg deltar ansatte på presentasjoner, webinarer og seminarer i regi av kunder, leverandører og eksterne aktører, noe som bidrar til kontinuerlig kompetanseheving og bevisstgjøring rundt bærekraft og ansvarlig forretningspraksis.

1.B.3 Hvordan sikres det at relevante ansatte har tilstrekkelig kompetanse til å gjennomføre arbeidet med aktsomhetsvurderinger?

Artisti sikrer kompetanse på aktsomhetsvurderinger gjennom en kombinasjon av formell opplæring, tilgang til faglige ressurser og praktisk erfaring. Relevante ansatte, herunder personer i ledelse, innkjøp, kvalitet og administrasjon, deltar ved behov på relevante kurs, webinarer og seminarer.

Selskapet benytter tilgjengelige faglige ressurser gjennom medlemskap i Etisk Handel Norge og gjennom vurderinger og veiledning knyttet til EcoVadis. Dette gir tilgang til oppdatert kunnskap, beste praksis og konkrete verktøy for videreutvikling av arbeidet med ansvarlig forretningspraksis og aktsomhetsvurderinger.

I tillegg deltar flere ansatte, og vil fremover delta, på fabrikkbesøk hos leverandører. Slike besøk gir verdifull førstehåndsinnsikt i arbeidsforhold, produksjonsprosesser og lokale rammebetingelser i leverandørlandene, og bidrar til økt forståelse og kvalitet i vurderingene som gjøres.

Samtidig er Artisti bevisst på miljøbelastningen knyttet til reisevirksomhet. Fabrikkbesøk planlegges derfor samlet og strukturert, med mål om å gjennomføre flere besøk per reise og begrense antall reiser til et minimum. Dette bidrar til å balansere behovet for kompetanse, kontroll og forståelse med hensynet til klima og miljø.

1.C. Planer og ressurser

1.C.1 Hvordan er virksomhetens forpliktelser til å respektere mennesker, samfunn, dyr og miljø forankret i strategier og handlingsplaner?

Artisti har forankret sine forpliktelser til å respektere mennesker, samfunn og miljø gjennom overordnede strategiske føringer, policyer og konkrete målsettinger. Arbeidet med bærekraft og ansvarlig forretningspraksis er integrert i virksomhetens strategi og operative planlegging, og inngår som en del av beslutningsgrunnlaget i både daglig drift og langsiktig utvikling.

Forpliktelsen til å respektere menneskerettigheter og anstendige arbeidsforhold er operasjonalisert gjennom policy for arbeids- og menneskerettigheter, Supplier Code of Conduct og rutiner for leverandør oppfølging. Dette omfatter både egen virksomhet og leverandørkjeden, og følges opp gjennom dialog, kontroller og aktsomhetsvurderinger.

Virksomhetens samfunnsansvar er forankret i policy for bærekraftig forretningspraksis og i interne retningslinjer som fremmer likebehandling, mangfold og ansvarlig samhandling med kunder, leverandører og øvrige samarbeidspartnere.

Hensynet til miljø og natur er integrert i selskapets miljøpolicy og i mål og handlingsplaner knyttet til blant annet transport, materialbruk, emballasje og energibruk. Målsetninger settes med utgangspunkt i virksomhetens størrelse, risikobilde og påvirkningskraft, og følges opp gjennom definerte tiltak og løpende evaluering.

Forpliktelser, mål og prioriteringer innen bærekraft er samlet og beskrevet i selskapets policyer og årlige bærekraftsrapport, som er offentlig tilgjengelig på Artisti sine nettsider. Gjennom dette arbeidet søker Artisti å sikre at strategiske ambisjoner om ansvarlig forretningspraksis omsettes til konkrete handlinger og målbar fremdrift.

1.C.2 Hvordan følges strategier og planer for bærekraftig forretningspraksis opp av ledelse og styre?

Strategier og handlingsplaner for bærekraftig og ansvarlig forretningspraksis i Artisti følges opp gjennom etablerte styrings- og rapporteringsprosesser.

Ledelsen og styret behandler relevante temaer som del av ordinær virksomhetsstyring, blant annet gjennom regelmessige styremøter, årlige årsmøter og ledelsens gjennomgåelse i henhold til selskapets ISO-sertifiserte ledelsessystemer.

Ledelsen er direkte involvert i oppfølgingen av bærekraftsarbeidet gjennom deltakelse i den interne arbeidsgruppen for ansvarlig forretningspraksis, samt gjennom løpende dialog med leverandører, kunder og andre relevante interessenter.

Denne strukturen bidrar til tydelig forankring av bærekraftsmål og aktsomhetsvurderinger på øverste nivå i virksomheten, og legger til rette for fremdrift, prioritering og kontinuerlig forbedring i tråd med selskapets mål, verdier og risikobilde.

1.D Partnerskap og samarbeid med leverandører og forretningsforbindelser

1.D.1 Hvordan tydeliggjør virksomheten viktigheten av bærekraftig forretningspraksis i møte med leverandører og forretningsforbindelser?

Artisti tydeliggjør forventninger til bærekraftig og ansvarlig forretningspraksis gjennom klare krav, kontraktuelle forpliktelser og løpende dialog med leverandører og forretningsforbindelser.

Vi har utarbeidet en Supplier Code of Conduct og tilhørende minimumskriterier, tilgjengelig på norsk, engelsk og kinesisk. Supplier Code of Conduct skal signeres og returneres før det inngås produksjonssamarbeid med nye produsenter. Norsk og engelsk versjon er offentlig tilgjengelig på selskapets nettsider.

Krav til etisk handel, arbeidsforhold, produktsamsvar og miljø- og bærekraftsaspekter er videre integrert i Artisti sine innkjøpsbetingelser. Disse sendes som faste vedlegg til innkjøpsordrer og inngår som en del av den løpende samhandlingen med leverandører.

Forventningene følges opp i praksis gjennom on-site inspeksjoner hos produsenter. Under slike besøk gjennomgås blant annet lønns- og arbeidsvilkår, arbeidstid og overtidsbetaling, retten til organisering, diskriminering, sosiale forhold og miljøaspekter.

Eventuelle avvik som avdekkes under inspeksjoner dokumenteres, og leverandørene pålegges å iverksette utbedringstiltak. Oppfølging skjer gjennom krav om dokumentasjon, blant annet i form av bildemateriale, og gjennom sammenstilling av funn og resultater fra tidligere revisjoner for å vurdere utvikling over tid.

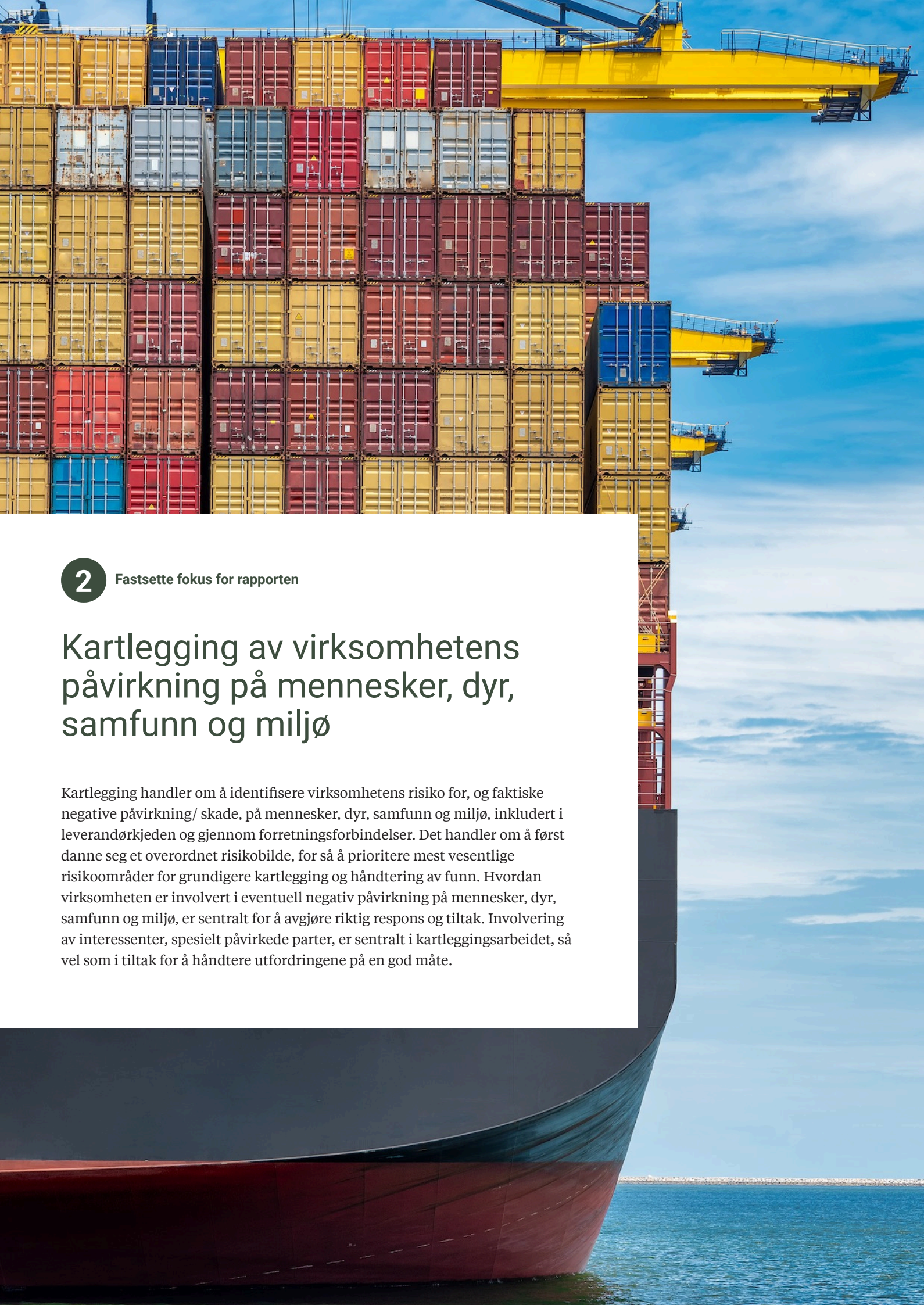
1.E Erfaringer og endringer

1.E.1 Hvilke erfaringer har virksomheten gjort seg om arbeidet med bærekraftig forretningspraksis i rapporteringsåret, og hva har endret seg som et resultat av dette?

I rapporteringsåret 2025 har Artisti bevisst videreført og konsolidert eksisterende arbeid med ansvarlig og bærekraftig forretningspraksis. Det har ikke vært vesentlige endringer i bransjen, leverandørstrukturen eller selskapets drift som har utløst behov for større justeringer i arbeidet med etisk handel og aktsomhetsvurderinger.

Erfaringene fra året viser at etablerte policyer, rutiner og oppfølgingsmekanismer fungerer etter hensikten, og at stabil etterlevelse, tett dialog med prioriterte leverandører og langsiktige relasjoner bidrar til forutsigbarhet og risikoreduksjon i verdikjeden.

Samtidig har 2025 gitt økt bevissthet rundt behovet for videre strukturering og prioritering i leverandøroppfølgingen. Arbeidet i rapporteringsåret har derfor lagt et grunnlag for videreutvikling av risikobasert leverandørklassifisering, forbedret datagrunnlag og mer målrettede tiltak i kommende rapporteringsperiode.



2

Fastsette fokus for rapporten

Kartlegging av virksomhetens påvirkning på mennesker, dyr, samfunn og miljø

Kartlegging handler om å identifisere virksomhetens risiko for, og faktiske negative påvirkning/ skade, på mennesker, dyr, samfunn og miljø, inkludert i leverandørkjeden og gjennom forretningsforbindelser. Det handler om å først danne seg et overordnet risikobilde, for så å prioritere mest vesentlige risikoområder for grundigere kartlegging og håndtering av funn. Hvordan virksomheten er involvert i eventuell negativ påvirkning på mennesker, dyr, samfunn og miljø, er sentralt for å avgjøre riktig respons og tiltak. Involvering av interessenter, spesielt påvirkede parter, er sentralt i kartleggingsarbeidet, så vel som i tiltak for å håndtere utfordringene på en god måte.

2.A Kartlegging og prioritering

PRIORITERT NEGATIV PÅVIRKNING/SKADE FOR MENNESKER, DYR, SAMFUNN OG MILJØ

Å prioritere en eller flere risikoområder på bakgrunn av alvorlighetsgrad, betyr ikke at noen risiko er viktigere enn andre, eller at virksomheter ikke gjør noen med annen risiko, men at det som har størst negativ påvirkning prioriteres først. Kartlegging og prioritering er en kontinuerlig prosess.

2.A.1 List opp prioritert risiko for potensiell og/ eller faktiske negative konsekvenser for mennesker, dyr, samfunn og miljø.

Prioritert risiko	Relatert tema	Geografi
Arbeideres rettigheter og arbeidsmiljø	Tvangsarbeid Fagorganisering og kollektive forhandlinger Diskriminering Brutal behandling Helse, miljø og sikkerhet Lønn Arbeidstid Regulære ansettelser Marginaliserte befolkningsgrupper	Kina Polen Tyrkia
Barns rettigheter og tvangsarbeid	Barnearbeid	Kina Tyrkia
Korrupsjon	Korrupsjon	Kina Polen Tyrkia
Miljøbelastning i transport (import)	Miljø Utslipp Drivhusgasser	Globalt
Råvare/materialer	Dyrevelferd Materialbruk	Australia Kina New Zealand Polen Tyrkia
Plastemballasje	Miljø Avfall	Globalt Kina
Handel via agenter	Tvangsarbeid Fagorganisering og kollektive forhandlinger Regulære ansettelser Marginaliserte befolkningsgrupper Korrupsjon	Kina

Artisti har i rapporteringsåret 2025 videreført og påbegynt fornyelse av vurderingen av risiko for potensiell og faktisk negativ påvirkning på mennesker, samfunn, miljø og dyrevelferd i egen verdikjede. Arbeidet tar utgangspunkt i risikovurderinger basert på veiledning og metodikk fra Etisk Handel Norge, supplert med vurderinger av miljøpåvirkning og dyrevelferd, samt bruk av eksterne kilder og tredjepartsrapporter.

Det samlede risikobildet vurderes i hovedsak som uendret sammenlignet med foregående år. I rapporteringsåret 2025 er det ikke avdekket faktiske negative hendelser knyttet til alvorlige brudd på menneskerettigheter, herunder barnarbeid eller tvangsarbeid, eller alvorlig skade på miljø eller samfunn i Artisti sin leverandørkjede.

På bakgrunn av gjennomførte vurderinger har Artisti prioritert følgende risikoområder:

1. Arbeideres rettigheter og arbeidsmiljø

Produksjonen er hovedsakelig lokalisert i Kina, et land med kjente strukturelle risikoer knyttet til arbeidstakerrettigheter, organisasjonsfrihet, lønnsnivå, arbeidstid og bruk av migrantarbeidere. Disse forholdene utgjør et sentralt risikoområde for Artisti og følges opp gjennom dialog, fabrikkbesøk, krav til dokumentasjon og bruk av tredjepartsrevisjoner der dette er relevant.

2. Barns rettigheter og tvangsarbeid

Det er en kjent risiko for barnarbeid og tvangsarbeid i enkelte deler av globale leverandørkjeder. Selv om Artisti ikke opererer i bransjer hvor dette vurderes som utbredt, og ikke har avdekket faktiske tilfeller i rapporteringsåret, vurderes risikoen som forhøyet i deler av produksjonslandene. Dette prioriteres gjennom nulltoleranse i Supplier Code of Conduct, krav til leverandører og tett oppfølging av prioriterte produsenter.

3. Korrupsjon

Korrupsjon vurderes som en generell risiko i internasjonale leverandørkjeder. Artisti benytter blant annet land- og risikovurderinger fra Transparency International som kunnskapsgrunnlag, og prioriterer langvarige leverandørrelasjoner, tydelige kontraktskrav og åpenhet i økonomiske transaksjoner som risikoreducerende tiltak.

4. Miljøbelastning i transport (import)

Transport av varer, særlig import fra Asia, innebærer risiko for betydelig miljøpåvirkning. Artisti vurderer derfor miljøbelastning i transport som et prioritert risikoområde, og arbeider systematisk for å redusere utslipp gjennom høy andel sjøfrakt, god planlegging og begrenning av mer utslippintensive transportformer.

5. Råvarer og materialer

Valg av råvarer og materialer innebærer risiko knyttet til miljøpåvirkning, kjemikaliebruk og ressursutnyttelse. Artisti prioriterer dette risikoområdet gjennom økt fokus på materialvalg, produktkvalitet, produktlevetid og bruk av sertifiserte og resirkulerte materialer der dette er tilgjengelig.

6. Plastemballasje

Bruk av plastemballasje representerer en miljømessig risiko knyttet til ressursbruk, avfall og forurensning. Artisti vurderer dette som et prioritert risikoområde og arbeider for å redusere mengden plastemballasje, blant annet gjennom krav til leverandører, optimalisering av emballasje og forbedret intern avfallshåndtering.

7. Handel via agenter

Bruk av agenter kan medføre risiko knyttet til redusert oversikt over underleverandører og verdikjeden. For å redusere denne risikoen stiller Artisti de samme kravene til agenter som til direkte produsenter, inkludert signering av Supplier Code of Conduct, krav til sporbarhet, egenerklæringer og dokumentasjon.

Samlet vurderer Artisti at de prioriterte risikoområdene er kjente, relevante og under aktiv oppfølging. Arbeidet i 2025 har hatt fokus på å opprettholde etablerte kontrolltiltak og legge grunnlag for videre styrking av risikobasert leverandør oppfølging i kommende rapporteringsperiode.

BEGRUNNELSE FOR HVORFOR DISSE UTFORDRINGENE ER PRIORITERT SOM MEST VESENTLIGE FOR MENNESKER, DYR, SAMFUNN OG MILJØ

2.A.2 Beskriv: a) virksomhetens rutiner for kartlegging og identifisering av risiko og hvordan den risikoen ble identifisert og prioritert b) eventuelle deler av virksomheten som ikke er dekket i kartleggingen (produktgrupper, egne produkter, avdelinger eller lignende) og hvorfor c) hvordan informasjon ble hentet inn, hvilke kilder som er benyttet og hvilke interessenter som er involvert d) om det er identifisert områder hvor det er manglende informasjon for å vurdere risiko og hvordan dere vil gå frem for å få mer informasjon om dette.

Arbeidet med aktsomhetsvurderinger i Artisti:

a) Rutiner for kartlegging, identifisering og prioritering av risiko

I rapporteringsåret 2025 er det ikke registrert faktiske avvik eller hendelser som har medført negativ påvirkning eller skade innenfor Artisti sine driftsområder eller i leverandørkjeden. Dette vurderes som et resultat av etablerte rutiner for risikokartlegging, leverandør oppfølging og forebyggende arbeid.

Artisti sine rutiner for kartlegging og identifisering av risiko omfatter blant annet:

- Overordnet vurdering av risiko basert på produksjonsland, produkttype, råvarer og monteringsledd.
- On-site inspeksjoner hos produsenter i Kina, med bruk av eget kontrollskjema, dokumentasjon og fotobevis. Eventuelle avvik rapporteres og krav om utbedring stilles.
- Utsendelse av evalueringsskjema til leverandører om bærekraftig praksis, sosiale forhold, miljøtiltak og energibruk.
- Løpende dialog med produsenter på lokalt språk eller engelsk.
- Fortløpende vurdering basert på avviksregistreringer og leverandørhistorikk.
- Krav om tredjepartsrevisjon gjennom amfori BSCI, med oppfølging annethvert år, samt signert Supplier Code of Conduct.
- Håndtering av eventuelle negative hendelser gjennom direkte dialog mellom leverandør og Artisti sin ledelse og arbeidsgruppe.
- Vurdering av endringer i risikobildet basert på nyhetsbildet og innspill fra relevante organisasjoner.

Langvarige leverandørrelasjoner og nær 40 års erfaring i bransjen bidrar til god kjennskap til kjente risikoområder og prioriteringer i verdikjeden.

b) Avgrensninger i kartleggingen

Risikovurderingen omfatter hele virksomheten, men enkelte produktgrupper vurderes som lavrisiko og inngår derfor ikke i detaljert risikovurdering utover gjeldende regelverk for produktmerking og produktsikkerhet. Dette gjelder særlig profileringsartikler uten kjemikalieinnhold eller produkter som ikke er omfattet av særskilte regulatoriske krav i det norske markedet.

En stor andel av produktene Artisti omsetter kommer fra områder vurdert som lavrisiko for alvorlige brudd på menneskerettigheter, og leveres gjennom langvarige leverandørrelasjoner kombinert med tredjepartsrevisjoner. Kontrollrutiner har ikke avdekket forhold som indikerer høy risiko for barnearbeid, tvangsarbeid eller utnyttelse av minoriteter i disse delene av sortimentet.

For en betydelig andel av produktene beregnes CO₂e-avtrykk. Dette innebærer krav til leverandører om utfylling av komponent skjema for produktets bestanddeler og opprinnelse, og bidrar til økt sporbarhet også utover monteringsleddet.

c) Innhenting av informasjon, kilder og involverte interessenter

Overordnet risikovurdering basert på produksjonsland og produktgrupper gjøres ved bruk av eksterne, offentlig tilgjengelige kilder, blant annet:

- International Trade Union Confederation (ITUC) - <https://www.ituc-csi.org/global-rights-index>
- International Labour Organization - China - <https://www.ilo.org/regions-and-countries/asia-and-pacific/china>
- Transparency International - <https://www.transparency.org/en/cpi>
- CSR Risk Check - <https://www.mvorisicochecker.nl/>
- Framtiden i våre hender - Grønne tips - <https://www.framtiden.no/tips>
- Direktoratet for forvaltning og økonomistyring (DFØ), herunder høyrisikolister og veiledning om aktsomhetsvurderinger - <https://anskaffelser.no/>

Temaene som inngår i vurderingene omfatter miljø, dyrevelferd, arbeideres rettigheter (inkludert tvangsarbeid, arbeidsmiljø og lønn), barnarbeid og korrupsjon.

For Kina gjennomføres mer detaljerte vurderinger på provinsnivå der Artisti har sine produsenter.

Videre innhentes dokumentasjon gjennom:

- amfori BSCI-rapporter (minstekrav nivå C), med oppfølging av avvik gjennom dialog og tiltaksplaner.
- Leverandørers egenrapportering via evalueringsskjema, blant annet knyttet til arbeidsforhold, kontrakter, arbeidstid, levelønn og bruk av fornybar energi.
- Fabrikkbesøk, der kinesisktalende innkjøper gjennomfører intervjuer og observasjoner, dokumentert gjennom rapporter og fotomateriale.

Leverandører klassifiseres og prioriteres i interne oversikter basert på dokumentasjon, produktgrupper og godkjente leveranser. Grossister utfordres tilsvarende på eget arbeid med aktsomhetsvurderinger og dokumentasjon.

d) Manglende informasjon og videre arbeid

Artisti har per i dag ikke identifisert vesentlige områder hvor informasjonen vurderes som utilstrekkelig til å foreta overordnede risikovurderinger. Samtidig er selskapet bevisst på at informasjonsgrunnlaget kan variere mellom leverandører og over tid.

Eventuelle usikkerheter, avvik eller nye risikoforhold tas direkte opp med leverandører gjennom dialog og krav om ytterligere dokumentasjon.

Ved behov vil Artisti vurdere ytterligere tiltak for å styrke informasjonsgrunnlaget i kommende rapporteringsperioder.

ANNEN NEGATIV PÅVIRKNING/SKADE

2.A.3 Beskriv annen risiko for negativ påvirkning/skade på mennesker, dyr, samfunn og miljø som ble identifisert men ikke prioritert, og hvordan disse er håndtert

Artisti har identifisert enkelte overordnede risikotemaer knyttet til produksjon og handel med Kina som vurderes som relevante, men som ikke er prioritert som vesentlige risikoområder i rapporteringsåret 2025.

Disse risikoforholdene gjelder generelle rammebetingelser og strukturelle forhold i produksjonslandene, som potensielt kan påvirke virksomheten, men hvor Artisti vurderer sannsynlighet og alvorlighetsgrad som lavere sammenlignet med de prioriterte risikoområdene.

Vurderingene er basert på selskapets kjennskap til produksjonsområdene, langvarige leverandørrelasjoner og eksisterende kontrolltiltak. Risikoene håndteres gjennom allerede etablerte rutiner og prosesser, herunder leverandørdialog, krav til dokumentasjon, kontraktuelle forpliktelser og løpende oppfølging.

Artisti følger utviklingen i produksjonslandene gjennom nyhetsbildet, eksterne kilder og dialog med leverandører. Dersom risikobildet endrer seg, eller dersom nye forhold tilsier økt alvorlighetsgrad eller sannsynlighet, vil disse risikoene bli vurdert på nytt og eventuelt løftet til prioriterte risikoområder i fremtidige rapporteringsperioder.

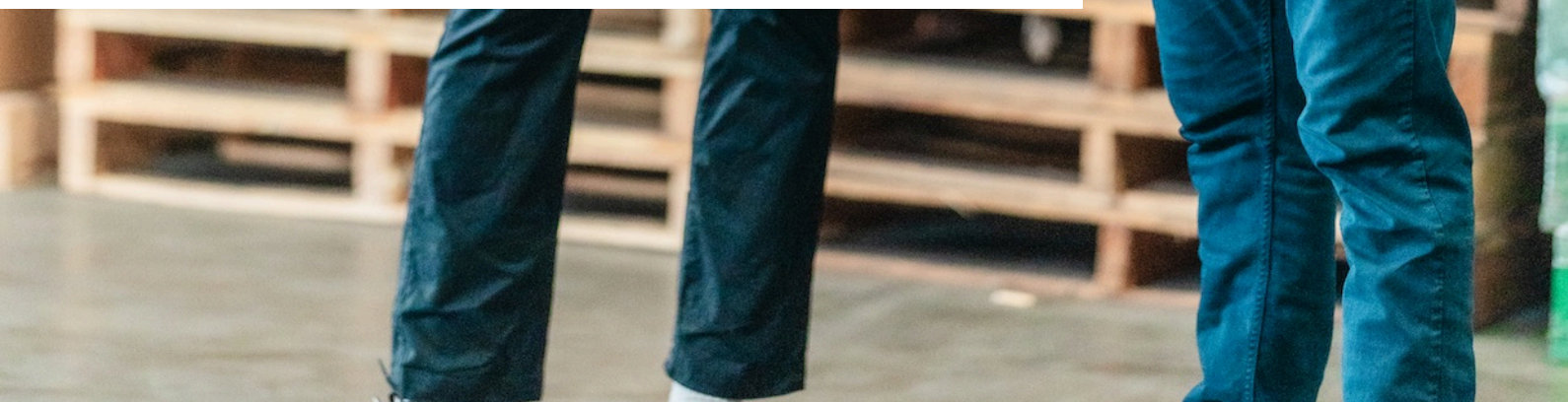


3

Håndtering av prioritert påvirkning

Stanse, forebygge eller redusere negativ påvirkning

Stanse, forebygge eller redusere handler om å håndtere funn fra kartleggingen på en god måte. Virksomhetens mest vesentlige negative påvirkning på mennesker, dyr, samfunn og miljø prioriteres først. Dette betyr ikke at annen risiko er uvesentlig eller at det ikke håndteres. Hvordan virksomheten er involvert, er sentralt for å treffe riktige tiltak. Faktisk negativ påvirkning/skade som virksomheten forårsaker eller bidrar til må stanses, forebygges og reduseres. Virksomheter som er direkte forbundet med negativ påvirkning må bruke sin innflytelse til å få forretningsforbindelser (f.eks. leverandører) til å stanse, forebygge og redusere dette. Dette innebærer å utvikle og iverksettes planer og rutiner for å håndtere risiko, og kan kreve endringer i egne policyer og styringssystemer. Virksomheters vellykkede håndtering av negativ påvirkning på mennesker, dyr samfunn og miljø er et avgjørende bidrag til FNs bærekraftsmål.



3.A Stanse, forebygge eller redusere

3.A.1 Beskriv mål og status for de tiltakene virksomheten har iverksatt for å redusere prioritert risiko

Overordnet mål :	Arbeideres rettigheter og arbeidsmiljø Rettighetene til arbeidere i vår leverandørkjede skal respekteres og overholdes ihht internasjonale konvensjoner. Det skal være et godt arbeidsmiljø, uten negativ påvirkning på mennesker, samfunn eller miljø i form av press, dårlige arbeidsforhold eller miljøskadelige kjemikalier og sikkerhetsrisikoer.
Status :	Arbeidet med arbeideres rettigheter og arbeidsmiljø er fulgt opp gjennom etablerte rutiner, herunder tett dialog med faste leverandører, bruk av tredjepartsrevisjoner, egenerklæringer og krav til dokumentasjon. Samtlige prioriterte leverandører er fortsatt omfattet av vår Supplier Code of Conduct og øvrige kontraktsmessige krav.
Mål i rapporteringsåret :	Artisti har en stående målsetning om å gjennomføre 5-10 fabrikkbesøk årlig, med fokus på å kontrollere arbeidsforhold, arbeidsmiljø, lønnsforhold, produksjonsforhold og miljøaspekter.

Beskriv iverksatte eller planlagte tiltak :

For å redusere risiko har Artisti etablerte tiltak:

- Krav om oppdaterte BSCI-rapporter for alle prioriterte produsenter i Kina og andre risikoland
- Supplier Code of Conduct som tydelig omhandler arbeideres rettigheter
- Minimumskriterier og innkjøpsbetingelser som stiller krav til arbeidsforhold og menneskerettigheter
- Egne fabrikkinspeksjoner hos prioriterte leverandører gjennomført av vår egen kinesisk-talende innkjøpsleder
- Løpende dialog med leverandører om forventninger, arbeidsforhold og etterlevelse

Tiltakene er primært rettet mot prioriterte leverandører der selskapet har størst påvirkningskraft og best forutsetninger for oppfølging.

BSCI-rapportene benyttes som et verktøy for risikovurdering og oppfølging, men anses ikke som en garanti for full etterlevelse i alle ledd av leverandørkjeden.

I rapporteringsåret 2025 har Artisti ikke hatt kapasitet til å gjennomføre egne on-site fabrikkinspeksjoner hos produsenter i Kina, men vi har gjennomført 2 fabrikkbesøk hos europeiske leverandører. Dette har vært knyttet til interne kapasitetsutfordringer, og ikke endringer i risikobildet eller i kravene som stilles til leverandørene.

Langvarige leverandørrelasjoner og tidligere gjennomførte fabrikkinspeksjoner med gjennomgående gode resultater gir et godt grunnlag for videre oppfølging i perioden uten egne fysiske besøk. Det er i 2025 ikke mottatt varsler eller avdekket forhold som indikerer vesentlige brudd på arbeideres rettigheter eller arbeidsmiljø hos våre prioriterte leverandører.

Beskriv faktiske eller forventede resultater av tiltaket, samt mål og aktiviteter for kommende rapporteringsår :

Selv om fabrikkbesøkene er avtalt på forhånd, er det ikke avdekket indikasjoner på at forholdene hos produsentene er iscenesatt for å fremstå bedre enn de er. Produsentene fremstår som godt etablerte aktører med tilfredsstillende fasiliteter for både ledelse og ansatte i produksjonen.

Artisti vurderer at produsentene tar selskapets inspeksjonsbesøk på alvor, til tross for at selskapet er en relativt liten kunde i deres portefølje. Besøkene gir verdifull innsikt i arbeidsforhold og bidrar til å styrke dialog, tillit og kontinuerlig forbedring i leverandør oppfølgingen.

Artisti vurderer egne fabrikkbesøk som et viktig virkemiddel for å følge opp arbeideres rettigheter og arbeidsmiljø hos prioriterte leverandører. I kommende rapporteringsår planlegges det derfor å gjennomføre on-site inspeksjoner hos prioriterte produsenter i Kina.

Målet er å videreføre tett dialog med leverandører, følge opp eventuelle avvik og bidra til at våre produkter leveres fra produsenter som støtter en bærekraftig utvikling i bransjen.

	Barns rettigheter og tvangsarbeid
Overordnet mål :	Det er nulltoleranse mot barnearbeid og tvangsarbeid i vår leverandørkjede.
Status :	I rapporteringsåret 2025 er det ikke avdekket tilfeller av barnearbeid eller tvangsarbeid i vår leverandørkjede. Vi har et bevisst forhold til risiko knyttet til produksjon i Kina, men vurderer samlet risiko som moderat gitt bransje, produksjonsform og eksisterende kontrolltiltak. Vi samarbeider tett med våre prioriterte leverandører og gjennomfører egne fabrikkbesøk. Per i dag har vi ikke kapasitet til å gjennomgå samtlige ledd i leverandørkjeden, men vi opererer ikke i en bransje hvor barnearbeid eller tvangsarbeid anses som utbredt. Produksjonen er lokalisert i sørøstlige deler av Kina, hvor risikoen vurderes som lavere enn i enkelte andre regioner.
Mål i rapporteringsåret :	Artistis overordnede mål i rapporteringsåret har vært å opprettholde nulltoleranse for barnearbeid og tvangsarbeid i leverandørkjeden, samt sikre etterlevelse av gjeldende krav gjennom dialog, kontroll og tydelige forventninger til leverandører.

Beskriv iverksatte eller planlagte tiltak :

For å redusere risiko for brudd på barns rettigheter og bruk av tvangsarbeid har Artisti etablerte tiltak:

- Krav om oppdaterte BSCI-rapporter for alle prioriterte produsenter i Kina og andre risikoland
- Supplier Code of Conduct som tydelig forbyr barnearbeid og tvangsarbeid
- Minimumskriterier og innkjøpsbetingelser som stiller krav til arbeidsforhold og menneskerettigheter
- Egne fabrikkinspeksjoner hos prioriterte leverandører gjennomført av vår egen kinesisk-talende innkjøpsleder
- Løpende dialog med leverandører om forventninger, arbeidsforhold og etterlevelse

Tiltakene er primært rettet mot prioriterte leverandører der selskapet har størst påvirkningskraft og best forutsetninger for oppfølging.

BSCI-rapportene benyttes som et verktøy for risikovurdering og oppfølging, men anses ikke som en garanti for full etterlevelse i alle ledd av leverandørkjeden.

Det er allikevel økende risiko lengre ned i leverandørkjeden som vi er klar over. Særlig gjelder dette råvareutvinning og komponentproduksjon. Gjennom vår kartlegging av produkters opprinnelse (CO2e-avtrykk) har vi en noe bedre oversikt enn om vi kun handlet fra agenter/grossister.

Beskriv faktiske eller forventede resultater av tiltaket, samt mål og aktiviteter for kommende rapporteringsår :

Tiltakene har bidratt til økt bevissthet rundt krav til arbeidsforhold hos prioriterte leverandører og til å opprettholde oversikt over produksjonsforholdene der selskapet har direkte relasjoner.

Det er ikke identifisert brudd på selskapets krav i rapporteringsåret. Samtidig er det en erkjennelse av at begrenset innsikt i dypere ledd av leverandørkjeden innebærer en rest-risiko.

I kommende rapporteringsår vil vi videreføre arbeidet med å forebygge barnearbeid og tvangsarbeid gjennom:

- Fortsatt tett samarbeid og dialog med prioriterte leverandører
- Videre bruk av egne fabrikkbesøk som kontrolltiltak
- Opprettholdelse og tydelig kommunikasjon av Supplier Code of Conduct og innkjøpskrav
- Vurdering av hvordan kartleggingen av leverandørkjeden kan forbedres innenfor tilgjengelig kapasitet

Vi fortsetter å tilpasse tiltakene til virksomhetens størrelse, risikobilde og tilgjengelige ressurser.

	Korrupsjon
Overordnet mål :	Artisti har et overordnet mål om at det ikke skal forekomme korrupsjon i vår verdikjede.
Status :	I rapporteringsåret 2025 er det ikke avdekket tilfeller av korrupsjon i forbindelse med Artistis virksomhet eller i direkte samarbeid med selskapets forretningspartnere. Vi erkjenner at vi ikke har full innsikt i alle ledd av verdikjeden, og at risiko for korrupsjon kan forekomme, særlig der eksterne samarbeidspartnere og agenter benyttes. Samlet vurderes risikoen som lav, basert på vår størrelse, forretningsmodell og eksisterende kontrolltiltak.
Mål i rapporteringsåret :	Vi skal føre en etisk og bærekraftig forretningspraksis med åpenhet i transaksjoner, og vi skal samarbeide med leverandører som deler våre verdier og forpliktelser.

Beskriv iverksatte eller planlagte tiltak :

Arbeidet med å forebygge korrupsjon er forankret i selskapets anti-korrupsjonspolicy og policy for bærekraftig forretningspraksis, som begge er offentlig tilgjengelige og gjelder for hele virksomheten. Artisti er bevisst i valg av samarbeidspartnere og søker å samarbeide med aktører som deler selskapets verdier og forpliktelser til ansvarlig og bærekraftig forretningspraksis. Vi instruerer og gir opplæring til egne ansatte i etisk praksis, og anti-korrupsjonspolicyen er godt forankret i organisasjonen. Videre har Artisti full åpenhet og sporbarhet knyttet til økonomiske transaksjoner der selskapet selv er part, inkludert betalinger til leverandører, agenter og andre forretningspartnere.

Beskriv faktiske eller forventede resultater av tiltaket, samt mål og aktiviteter for kommende rapporteringsår :

Tiltakene bidrar til økt bevissthet rundt etisk forretningspraksis internt i virksomheten og til å redusere risiko for korrupsjon i våre direkte forretningsrelasjoner. Det er ikke identifisert avvik eller indikasjoner på korrupsjon i rapporteringsåret. Samtidig er det en erkjennelse av at begrenset påvirkningskraft i enkelte deler av verdikjeden innebærer en rest-risiko.

I kommende rapporteringsår vil vi videreføre arbeidet med å forebygge korrupsjon gjennom:

- Fortsatt forankring og etterlevelse av anti-korrupsjonspolicy
- Bevisst valg og oppfølging av samarbeidspartnere og agenter
- Opplæring og bevisstgjøring av ansatte i etisk praksis
- Opprettholdelse av åpenhet og sporbarhet i selskapets økonomiske transaksjoner

Vi skal fortsette å vurdere risikobildet knyttet til korrupsjon i takt med utvikling i leverandørkjeden.

	Miljøbelastning i transport (import)
Overordnet mål :	Artisti skal ikke bidra til økt miljøbelastning i transportleddet på import og distribusjon.
Status :	<p>Transport av varer utgjør en vesentlig del av Artisti sin indirekte miljøpåvirkning, særlig knyttet til import av varer fra Kina. Selskapet har begrenset direkte påvirkningskraft på transportleddet, men har gjennom planlegging og valg av transportform mulighet til å påvirke samlet miljøbelastning.</p> <p>I rapporteringsåret 2025 har Artisti opprettholdt en andel på rundt 90 % sjøfrakt på direkteimport fra Kina. Dette er i tråd med selskapets langsiktige mål og vurderes som et viktig bidrag til å begrense miljøbelastningen knyttet til transport.</p>
Mål i rapporteringsåret :	Artisti har et langsiktig mål om å opprettholde en andel på over 90 % sjøfrakt på direkteimport fra Kina, fremfor mer utslippsintensive transportformer som flyfrakt. Målsettingen er forankret i selskapets miljøpolicy og kommunisert internt og til relevante samarbeidspartnere.

Beskriv iverksatte eller planlagte tiltak :

For å redusere miljøbelastningen i transportleddet har Artisti etablert rutiner for langsiktig planlegging av produksjon og leveranser. Selskapet har god oversikt over produksjonsstopp og perioder med redusert kapasitet i Kina, som for eksempel kinesisk nyttår og andre helligdager, og tilpasser produksjonsplanene deretter.

Dette gjør det mulig å igangsette produksjon i god tid og i hovedsak benytte sjøfrakt fremfor flyfrakt. Videre benyttes årshjul i samarbeid med kundene for å sikre tidlig oppstart av prosesser og bedre forutsigbarhet i leveransene.

Beskriv faktiske eller forventede resultater av tiltaket, samt mål og aktiviteter for kommende rapporteringsår :

Tiltakene har bidratt til at Artisti i 2025 har opprettholdt en stabil og høy andel sjøfrakt på direkteimport fra Kina, til tross for svingninger i etterspørsel og produksjonsforhold.

Gjennom god planlegging og tett dialog med både leverandører og kunder vurderes risikoen for behov for hasteforsendelser med fly som redusert. Samtidig erkjenner selskapet at enkelte situasjoner kan oppstå hvor alternative transportformer er nødvendig for å sikre leveranser.

I kommende rapporteringsår vil vi videreføre arbeidet med å begrense miljøbelastningen i transportleddet gjennom:

- fortsatt mål om høy andel sjøfrakt på direkteimport fra Kina
- videre bruk av langsiktig produksjonsplanlegging og oversikt over produksjonsperioder
- tett samarbeid med kunder for tidlig planlegging av leveranser
- se på mulighetene for å øke andelen forsendelser med biofuel

Selskapet vil fortsette å vurdere hvordan transportløsninger kan optimaliseres innenfor rammene av virksomhetens størrelse, kundebehov og leveringssikkerhet.

	Råvare/materialer
Overordnet mål :	Artisti skal øke andelen solgte produkter produsert i mer miljøvennlige materialer frem mot 2030.
Status :	Råvarer og materialvalg er et prioritert område for Artisti sitt arbeid med å redusere miljøpåvirkning fra produkter. Selskapet har som langsiktig mål å øke andelen solgte produkter produsert i mer miljøvennlige materialer frem mot 2030. I rapporteringsåret 2025 har Artisti begrenset tilgang på sammenlignbare og fullstendige data knyttet til andel solgte produkter med miljøegenskaper. Dette innebærer at vi per i dag ikke kan rapportere presise nøkkeltall for samlet andel miljømerkede produkter i omsetningen.
Mål i rapporteringsåret :	Et sentralt mål i rapporteringsåret har vært å etablere bedre systemstøtte for kartlegging og rapportering av produkters miljøegenskaper, som grunnlag for fremtidige målsetninger knyttet til materialbruk og omsetning.

Beskriv iverksatte eller planlagte tiltak :

I løpet av rapporteringsåret har Artisti tatt i bruk et nytt ERP-system som gir økte muligheter for å registrere og følge opp produkters miljøegenskaper. Systemet er implementert, og det pågår tilpasninger og rutineendringer for å sikre mer strukturert og pålitelig registrering av relevant informasjon. Produkter som registreres for salg skal merkes med tilhørende miljømerking der dette er relevant. Dette kan inkludere sertifiseringer og materialtyper som GRS, GOTS, RWS, resirkulerte materialer som rPET og resirkulert bomull. Som et konkret eksempel utgjorde salg av jakker produsert i 100 % GRS-sertifisert materiale nær 30 % av vår omsetning i 2025.

Beskriv faktiske eller forventede resultater av tiltaket, samt mål og aktiviteter for kommende rapporteringsår :

Innføringen av nytt ERP-system legger grunnlaget for bedre oversikt over materialbruk og andel produkter med miljøegenskaper. Selv om registreringen ikke er fullstendig i 2025, vurderes systemet som et viktig steg for å muliggjøre mer presis rapportering og målsetting i årene som kommer. Salg av produkter produsert i GRS-sertifiserte materialer indikerer at etterspørselen etter mer miljøvennlige materialvalg allerede utgjør en vesentlig del av selskapets omsetning.

I kommende rapporteringsår vil vi prioritere videreutvikling av rutiner og systemstøtte for registrering av produkters miljøegenskaper. Målet er å oppnå tilstrekkelig datagrunnlag til å kunne fastsette konkrete og målbare mål for andel omsetning basert på produkter produsert i mer miljøvennlige materialer. Vi vil samtidig fortsette arbeidet med å tilby produkter produsert i sertifiserte og resirkulerte materialer, i tråd med vårt langsiktige mål frem mot 2030.

	Plastemballasje
Overordnet mål :	Artisti skal frem mot 2030 redusere andelen produkt- og transportemballasje i plast med 50% (relativt til omsetning).
Status :	<p>I rapporteringsåret 2025 baserer Artisti sitt rapporteringsgrunnlag for plastemballasje seg i hovedsak på statistikk og rapportering fra Grønt Punkt Norge. Tallene er basert på offentlige statistikker, tolldokumentasjon og beregningsmodeller, og gir et estimat av mengden emballasje selskapet er ansvarlig for.</p> <p>Artisti har per i dag ikke etablert egne målesystemer for plastemballasje på enkeltprodukter eller forsendelser, noe som medfører begrensninger i detaljnivået i rapporteringen.</p>
Mål i rapporteringsåret :	I rapporteringsåret har Artisti hatt som mål å redusere mengden plastemballasje vi er ansvarlig for, gjennom bevisst bruk av emballasje i produkt- og transportleddet. Videre har det vært et mål å utvikle en mer hensiktsmessig metode for å følge utviklingen over tid, som grunnlag for langsiktige mål frem mot 2030.

Beskriv iverksatte eller planlagte tiltak :

Artisti har over flere år hatt særlig fokus på å redusere bruk av plastemballasje gjennom tydelige instruksjoner til samarbeidspartnere og underleverandører. Dette inkluderer krav om redusert bruk av plast til enkeltinnpakking av produkter, samt begrensning av plast i transportemballasje til tilfeller der det er nødvendig av hensyn til fukt, hygiene eller produktbeskyttelse.

Vi har også igangsatt tiltak for forbedret avfallshåndtering internt, med økt sortering av emballasje og økt gjenbruk der dette er mulig.

Tidligere har reduksjonsmål vært formulert i prosentvise endringer fra år til år. Frem mot 2030 vil Artisti i større grad relatere utviklingen i plastemballasje til omsetning, for å sikre bedre sammenlignbarhet og mer pålitelig dokumentasjon av utviklingen over tid.

Beskriv faktiske eller forventede resultater av tiltaket, samt mål og aktiviteter for kommende rapporteringsår :

Tiltakene vurderes å ha bidratt til redusert bruk av unødvendig plastemballasje i produkt- og transportleddet, selv om selskapet per i dag ikke kan dokumentere dette gjennom egne detaljerte målinger. Bruk av omsetningsrelaterte nøkkeltall, basert på tilgjengelig rapportering fra Grønt Punkt Norge, gir et overordnet bilde av utviklingen og legger grunnlaget for videre forbedringer. Samtidig erkjenner Artisti at beregningsbaserte tall innebærer usikkerhet og ikke fullt ut reflekterer faktisk plastbruk på enkeltproduktnivå.

I kommende rapporteringsår vil Artisti videreføre arbeidet med å redusere plastemballasje gjennom:

- Fortsatt tydelige krav til leverandører om begrenset bruk av plastemballasje
- Videre forbedring av intern avfallshåndtering, sortering og gjenbruk

- Videreutvikling av rapporteringsgrunnlag for plastemballasje, med mål om bedre sammenlignbarhet over tid

Vi vil arbeide for å styrke datagrunnlaget knyttet til plastemballasje, slik at fremdriften mot 2030-målet kan dokumenteres på en mer presis og etterprøvbare måte.

	Handel via agenter
Overordnet mål :	Artisti skal ha trygge relasjoner til våre agenter for å sikre etisk handel.
Status :	Artisti benytter et begrenset antall agenter i Kina som del av sin leverandør- og innkjøpsmodell. Agentene har vært samarbeidspartnere over flere år og inngår i etablerte og langsiktige relasjoner med tett dialog og oppfølging. I rapporteringsåret 2025 er det ikke avdekket forhold knyttet til agentvirksomheten som gir indikasjoner på brudd på selskapets krav til etisk handel. Samtidig erkjenner Artisti at bruk av agenter innebærer en iboende risiko for redusert direkte kontroll i deler av verdikjeden.
Mål i rapporteringsåret :	Et sentralt mål i rapporteringsåret har vært å sikre full sporbarhet på produkter som formidles gjennom agenter, som et viktig virkemiddel for å opprettholde oversikt og kontroll i verdikjeden.

Beskriv iverksatte eller planlagte tiltak :

Artisti samarbeider med et begrenset antall agenter i Kina, og har tett og løpende kommunikasjon med disse i forbindelse med alle ordrer. Agentene følges opp etter de samme prinsippene og kravene som selskapets produsenter.

Dette innebærer blant annet at agentene:

- forplikter seg til og signerer Artisti sin Supplier Code of Conduct
- Må etterleve selskapets minimumskrav til arbeidsforhold, miljø og etisk forretningspraksis
- Gjennomfører CSR-selvevaluering på lik linje med produsenter
- Står ansvarlige for valg og oppfølging av egne underleverandører

Agentene blir også besøkt gjennom on-site inspeksjoner på tilsvarende måte som produsenter, for å følge opp arbeidsforhold og miljøbelastning der de opererer. Videre stilles det krav om full sporbarhet på produkter formidlet gjennom agenter, på lik linje med produsenter og grossister.

Beskriv faktiske eller forventede resultater av tiltaket, samt mål og aktiviteter for kommende rapporteringsår :

Tiltakene bidrar til at vi har så god oversikt vi kan ha over produkter og leverandørkjeder som involverer agenter, og til at agentvirksomheten i stor grad kan håndteres innenfor de samme kontroll- og oppfølgingsrutinene som øvrige deler av leverandørkjeden.

Det er ikke identifisert avvik knyttet til agentenes etterlevelse av selskapets krav i rapporteringsåret. Samtidig vurderes tett dialog, sporbarhet og fysisk tilstedeværelse gjennom besøk som sentrale virkemidler for å redusere risiko i denne delen av verdikjeden.

I kommende rapporteringsår vil vi videreføre arbeidet med å sikre ansvarlig handel via agenter gjennom:

- Fortsatt bruk av et begrenset antall agenter med etablerte relasjoner
- Videre krav til full sporbarhet på produkter
- Videreføring av on-site inspeksjoner og dialog

- Fortsatt lik behandling av agenter og produsenter i leverandøroppfølgingen

Vi vil løpende vurdere risiko knyttet til bruk av agenter og tilpasse oppfølgingen i tråd med virksomhetens størrelse, risikobilde og påvirkningskraft.

3.B Andre tiltak for å håndtere risiko for negativ påvirkning/skade

3.B.1 Reduksjon av natur- og miljøpåvirkning

Artisti viderefører arbeidet med å redusere negativ påvirkning på natur og miljø gjennom valg av transportløsninger, produkter og samarbeidspartnere. Vi samarbeider med transportselskaper som benytter nullutslippskjøretøy og biodrivstoff der dette er tilgjengelig, også i deler av sjøtransporten.

Videre arbeider Artisti aktivt for å redusere andelen flyfrakt, og benytter i økende grad alternative transportformer som tog der dette vurderes som et mer miljøvennlig alternativ enn fly, og der sjøfrakt ikke er hensiktsmessig på grunn av leveringstid.

Det er innarbeidede rutiner og bevissthet hos ansatte for å søke og prioritere produkter som i mindre grad bidrar til negativ påvirkning på natur og miljø. Dette kan blant annet omfatte produkter produsert i økologiske materialer, bruk av kjemikaliereduserte trykkemetoder og sertifiserte papirmaterialer.

Mange av Artisti sine leverandører er samtidig langt fremme i egen utvikling av produkter og produksjonsmetoder som reduserer miljøbelastningen. Dette bidrar til at selskapet kan tilby mer miljøvennlige alternativer uten at det krever særskilte enkeltstående tiltak fra vår sin side.

3.B.2 Reduksjon av klimagassutslipp

Artisti har i rapporteringsåret 2025 gjennomført vesentlige tiltak for å redusere klimagassutslipp i egen virksomhet, særlig knyttet til energibruk i egne lokaler. Kontorbygget er totalrenovert med ferdigstillelse i 2025, og det er installert behovsstyring for ventilasjon og inneklimate, temperaturregulering, belysning og partikkelmåling.

I forbindelse med rehabiliteringen er vinduer skiftet ut og bygget etterisolert. Basert på løpende målinger av strømforbruk fremstår bygget allerede som svært energieffektivt, med et årlig energiforbruk på om lag 60 kWh per kvadratmeter. Bygget planlegges energiklassifisert i 2026.

Parallelt viderefører Artisti arbeidet med å redusere klimagassutslipp i øvrig drift, blant annet gjennom energieffektive løsninger som LED-belysning, redusert reiseaktivitet og bevisst bruk av digitale møteformer. Gjenbruk av inventar har også vært et viktig prinsipp i rehabiliteringen av kontorlokalene.

Når det gjelder produkter og verdikjede, har Artisti startet kartlegging av produsenter som benytter fornybar energi i egen produksjon, eller som samarbeider med underleverandører som gjør dette.

Artisti tilbyr videre beregning og synliggjøring av CO₂e-avtrykk på produkter som selges gjennom nettbutikker selskapet drifter på vegne av kunder. Dette gir kundene bedre innsikt i produktenes klimapåvirkning og et grunnlag for å velge løsninger med lavere utslipp.

Innen markedsmateriell tilbyr Artisti en utlånsmodell der kunder kan leie materiell fremfor å kjøpe nytt. Materialet transporteres med utslippsfri transport, rengjøres og gjøres tilgjengelig for videre bruk, noe som bidrar til redusert ressursbruk og lavere samlet klimaavtrykk.

Kartlegging av indirekte utslipp (scope 3) er påbegynt, men vurderes som et omfattende og ressurskrevende arbeid. Artisti har startet identifisering av relevante inngangs- og utgangsfaktorer, men har per i dag ikke fastsatt endelige rammer eller fullstendig metodikk for dette arbeidet. Kartleggingen vil videreføres i takt med tilgjengelige ressurser og eventuelle fremtidige rapporteringskrav.

3.B.3 Tilpasning av egen innkjøpspraksis

Det foreligger klare rutiner i Artisti for å kunne føre en mest mulig bærekraftig innkjøpspraksis. Dette strekker seg fra salgsprosessen til innkjøpsprosessen. Gjennom salgsprosessen gjelder det å få kundene til å bestemme seg tidlig og være ute i god tid for planlegging av produksjon og transporttid. Derfor bruker vi årshjul som en del av vårt salgsverktøy som våre selgere bruker aktivt i møte med kundene.

Ved spesialproduksjon er det absolutt nødvendig med fysiske vareprøver før produksjonsstart, men vi har økt bruk av digitale løsninger for prøver i en tidlig fase. Produksjonsprøver må være fysiske, men dette holdes til et minimum for å holde miljøbelastningen av flyfrakt så lav som mulig.

3.B.4 Valg av produkter og sertifiseringer

Artisti har etablerte rutiner for å sikre en mest mulig bærekraftig innkjøpspraksis, som omfatter både salgsprosess og innkjøpsprosess. En sentral del av dette arbeidet er tidlig involvering og planlegging sammen med kundene, for å legge til rette for effektiv produksjon og valg av mer miljøvennlige transportløsninger.

Årshjul benyttes aktivt som verktøy i salgsprosessen for å sikre at kundene tar beslutninger i god tid, noe som bidrar til bedre planlegging av produksjon og reduserer behovet for hasteproduksjon og mer utslippsintensive transportformer.

Ved spesialproduksjon er fysiske vareprøver nødvendig før produksjonsstart for å sikre kvalitet og korrekt utførelse. Samtidig har Artisti økt bruken av digitale løsninger for vareprøver i en tidlig fase av prosessen. Dette bidrar til å redusere antall fysiske forsendelser.

Der fysiske produksjonsprøver er påkrevd, holdes antallet på et minimum, blant annet for å begrense miljøbelastningen knyttet til flyfrakt.

I rapporteringsåret 2025 har arbeidet med bærekraftig innkjøpspraksis i hovedsak vært preget av videreføring og konsolidering av eksisterende rutiner. I 2026 planlegger Artisti å videreutvikle leverandørklassifisering og prioritering, for å oppnå bedre oversikt over risiko, påvirkningskraft og nødvendige oppfølgingstiltak i leverandørkjeden.

3.B.5 Støtte aktivt opp om fri fagorganisering og kollektive forhandlinger, eller der lovverket ikke tillater dette, støtte aktivt opp om andre former for demokratisk valgt arbeiderrepresentasjon

Artisti har tydelig forankret støtte til fri fagorganisering og retten til kollektive forhandlinger i selskapets policyer og i Supplier Code of Conduct. Disse prinsippene gjelder for hele leverandørkjeden og kommuniseres til produsenter og samarbeidspartnere.

Gjennom on-site inspeksjoner hos prioriterte leverandører inngår arbeidernes rettigheter, herunder fagorganisering, kollektive forhandlinger og former for arbeiderrepresentasjon, som en del av den helhetlige vurderingen av arbeidsforhold. Temaet følges opp gjennom dialog og observasjon, innenfor rammene av selskapets påvirkningskraft.

Artisti anerkjenner at muligheten for fri fagorganisering og kollektive forhandlinger varierer mellom land og jurisdiksjoner, og at lokale lover og rammevilkår i enkelte tilfeller begrenser hvordan disse rettighetene kan utøves i praksis. Der fagorganisering ikke er tillatt eller praktisk mulig, forventer Artisti at leverandører legger til rette for andre former for demokratisk valgt arbeiderrepresentasjon.

Selv om Artisti har begrenset påvirkningskraft overfor store produsenter, vurderes langsiktige samarbeidsrelasjoner, tett dialog og fysisk tilstedeværelse gjennom fabrikkbesøk som viktige virkemidler for å bidra til gode arbeidsforhold og sosiale tiltak for ansatte. Samtidig er selskapet bevisst på at risikoen for brudd på arbeidstakerrettigheter kan øke i dypere ledd av leverandørkjeden.

Vi vil fortsette å følge utviklingen på området over tid, og støtte arbeidernes rettigheter gjennom dialog, forventningsstyring og oppfølging innenfor selskapets rolle og påvirkningsmuligheter.

3.B.6 Bidrag til utvikling, kompetanseheving og opplæring internt og av leverandører og arbeidere i leverandørkjeden

Artisti arbeider kontinuerlig med kompetanseheving og opplæring av ansatte som en integrert del av den daglige virksomheten. Dette skjer gjennom interne møter, workshops, salgsmøter og informasjonsdeling på tvers av organisasjonen, og omfatter både operasjonelle prosesser og temaer knyttet til bærekraft, etisk handel og ansvarlig forretningspraksis.

I rapporteringsåret 2025 har kompetanseutviklingen i hovedsak vært preget av videreføring og konsolidering av etablerte rutiner, blant annet som følge av begrenset kapasitet i organisasjonen.

Dialog og samarbeid med leverandører utgjør en sentral del av Artisti sitt arbeid med kompetanseheving i leverandørkjeden. Gjennom jevnlig møter og leverandørkontakt er bærekraft, arbeidsforhold og etterlevelse av selskapets krav gjennomgående temaer. Dette bidrar til felles forståelse av forventninger og til kontinuerlig forbedring over tid.

Artisti gjennomfører også leverandørbesøk der dialog er en naturlig del av oppfølgingen. Selv om vi ikke har hatt samme omfang av eksterne foredrag eller presentasjoner i 2025 som tidligere år, vurderes den løpende interne og leverandørrettede kompetanseutviklingen som et viktig bidrag til ansvarlig og bærekraftig verdikjede.

3.B.7 Bekjempelse av korrupsjon og bestikkelser i egen virksomhet og leverandørkjeden

Artisti har en offentlig tilgjengelig anti-korrupsjonspolicy som gjelder for hele virksomheten. Prinsippene er også forankret i selskapets Supplier Code of Conduct og minimumskrav til leverandører, hvor det tydelig fremgår at korrupsjon og bestikkelser ikke aksepteres. Det stilles krav om gjensidig innsats for å forebygge korrupsjon gjennom åpenhet, transparens og tydelig kommunikasjon.

Internt har Artisti etablerte retningslinjer for ansatte knyttet til gaver, representasjon og andre ytelser som kan oppfattes som utilbørlige fordeler. Retningslinjene er godt kjent i organisasjonen og inngår som en del av opplæringen av nyansatte gjennom selskapets onboarding-program.

I rapporteringsåret 2025 er det ikke kjent at ansatte i Artisti eller tilknyttede selskaper har vært involvert i eller berørt av korrupsjonssaker. Arbeidet med å forebygge korrupsjon vurderes som godt forankret i virksomhetens kultur og daglige praksis.

3.B.8 Annen relevant informasjon for hvordan dere arbeider med å redusere, forhindre og håndtere negativ påvirkning

Artisti arbeider kontinuerlig med å redusere, forebygge og håndtere negativ påvirkning gjennom en kombinasjon av leverandøroppfølging, samarbeid og kundetilpassede løsninger.

I rapporteringsåret 2025 har vi som nevnt hatt begrenset kapasitet til å gjennomføre on-site inspeksjoner hos produsenter i Kina.

Samtidig videreføres tett dialog og oppfølging av prioriterte leverandører gjennom etablerte kommunikasjonskanaler og eksisterende relasjoner.

Artisti har videreført samarbeidet med Norsk Tekstilgjenvinning, som innebærer innsamling og resirkulering av brukte tekstiler. Ordningen gir målbar effekt og bidrar til redusert klima- og miljøpåvirkning. I kommende rapporteringsår planlegger Artisti tiltak for å øke volumet av innsamlede tekstiler gjennom dette samarbeidet.

For kunder tilbyr Artisti løsninger som inkluderer beregning og synliggjøring av CO₂-avtrykk på produkter, samt utlånsordning for markedsmateriell. Disse tiltakene bidrar til bedre beslutningsgrunnlag, redusert ressursbruk og økt sirkularitet.

Artisti vurderer fortløpende nye prosjekter og samarbeid som kan bidra til mer bærekraftig praksis og videre utvikling, og vil prioritere tiltak i tråd med virksomhetens størrelse, kapasitet og påvirkningsmuligheter.

A man with short brown hair, wearing clear safety glasses with blue frames, is looking down and to the right. He is in a factory or industrial setting, with large metal structures and overhead lights visible in the background. The lighting is bright, coming from overhead fixtures. The overall tone is professional and focused.

4

Overvåking av gjennomføring og resultater

Overvåkning av gjennomføring og resultater handler om å måle effekten av systematikken og eget arbeid i hvert trinn i aktsomhetsvurderingene, og viser hvorvidt virksomheten gjør gode aktsomhetsvurderinger. Virksomheten må ha systematikk og rutiner på plass for å kunne fange opp og kritisk vurdere egne konklusjoner, prioriteringer og tiltak som er gjort som en del av aktsomhetsvurderinger. Eksempelvis: Er kartlegging og prioritering av mest negativ påvirkning gjort på en faglig god og troverdig måte, og som reflekterer de faktiske forholdene? Virker tiltakene for å stanse, forebygge og/eller redusere virksomhetens negative påvirkning/skade etter hensikten? Er skade gjenopprettet der det er relevant? Dette kan gjelde tiltak virksomheten gjør selv og som utføres av eller i samarbeid med andre. Erfaringene virksomheten gjør seg med arbeidet med aktsomhetsvurderinger brukes for å forbedre prosesser og resultater i fremtiden.

4.A Overvåkning og evaluering

4.A.1 Beskriv a) hvem som har ansvar for å overvåke effekten og resultatene av tiltak iverksatt og hvordan dette gjennomføres i praksis, b) hvem som har ansvar for å evaluere arbeidet med aktsomhetsvurderinger, og hvordan dette gjennomføres i praksis

I Artisti er ansvaret for å overvåke effekter og resultater av tiltak fordelt:

a)

Arbeidsgruppen for bærekraftsarbeidet, bestående av medlemmer fra ledelse og administrasjon, jobber etter overordnede handlingsplaner og revisjonsprogrammer innenfor våre sertifiseringer ISO 9001 og ISO 14001. Dette inkluderer kartlegging, evaluering og oppfølging av våre leverandører, oppfølging og oppdatering på produktsikkerhet og de påvirkninger på mennesker, samfunn og miljø vi har rundt oss gjennom interessepartanalyser. Kartlegging av våre interesseområder og interesseparter, styringsdokumenter på miljøaspekter, samsvarsforpliktelser og bærekraftsarbeid utgjør grunnlag for våre handlingsplaner.

Avvikssystemet har konkrete aspekter det kan meldes inn hendelser og forbedringsmeldinger på. Alvorlighetsgraden vurderes på brudd på menneskerettigheter, miljøkriminalitet, korrupsjon, tvangsarbeid og økonomisk konsekvens.

b)

Ledelsen sammen med kvalitetsleder har jevnlig møter hvor vi kartlegger avvik hos leverandører eller i interne prosesser. Basert på avvikets art blir det vurdert korrigerende tiltak. Effekten av disse tiltakene vil vises i oppfølging av innkjøpsleder dersom avviket skjer hos leverandører. Avvik internt håndteres av ledelsen fortløpende, og gjennom internrevisjoner ser vi på nødvendigheten av tiltak i innkjøpsprosessen eller salgsprosessen.

Det gjennomføres årlig Ledelsens gjennomgåelse, hvor tiltak og effekter i hele virksomheten gjennomgås og evalueres. Eventuelle funn her vil tas videre til tiltak og handlingsplaner for kommende periode.

4.A.2 Beskriv hvordan dere sannsynliggjør og/ eller måler effekten av tiltak for å redusere risiko

Som et mellomledd i en omfattende verdikjede er Artisti bevisst på at negativ påvirkning kan oppstå i flere ledd. Selv om selskapet ikke har full kontroll over hele verdikjeden, arbeider Artisti systematisk for å redusere risiko der selskapet har påvirkningskraft, og for å sannsynliggjøre at iverksatte tiltak har ønsket effekt.

Overvåking av gjennomføring og resultater skjer gjennom en kombinasjon av kartlegging, dialog, dokumentasjon og fysisk tilstedeværelse. Artisti har over tid videreutviklet kartleggingen av leverandører, med økt omfang og detaljnivå. Dette inkluderer vurderinger av sosiale, etiske og rettslige forhold, samt produktsikkerhet.

En viktig del av oppfølgingen er bruk av egen kinesisktalende innkjøpsleder, som har løpende dialog med leverandører og god kjennskap til lokale forhold, skikker og rammebetingelser. I tillegg har Artisti etablert samarbeid med en lokal ressurs i Kina som bistår med identifisering og innhenting av kvalifiserte produsenter ved behov.

Effekten av tiltak sannsynliggjøres også gjennom langsiktige relasjoner og gjensidige besøk. Ledelsen har over flere år bygget gode relasjoner med kinesiske produsenter, og det gjennomføres jevnlig fabrikkbesøk og produsentrevisjoner. I tillegg besøker kinesiske produsenter Artisti i Oslo flere ganger i året, noe som bidrar til å styrke dialog, transparens og gjensidig forståelse.

Artisti har videre implementert strukturerte attributter i leverandør oppfølgingen, blant annet knyttet til etterlevelse av Supplier Code of Conduct, tredjepartsrevisjoner (amfori BSCI), EcoVadis-status, ISO-sertifiseringer og bruk av fornybar energi. Disse brukes til å gi en samlet oversikt over leverandørens status og danner grunnlag for prioritering av oppfølgingstiltak. Over tid vil dette bidra til en mer systematisk og dokumenterbar overvåking av risiko og forbedringer.

Artisti vurderer også at egne krav til dokumentasjon, dialog og oppfølging har en indirekte positiv effekt ved at leverandører i økende grad vurderer egne praksiser mer kritisk enn tidligere. Kravene bidrar dermed ikke bare til kontroll, men også til bevisstgjøring og forbedring i leverandørleddet.

I rapporteringsåret 2025 har arbeidet i hovedsak vært preget av videreføring og konsolidering av etablerte metoder. Planlagt selvevalueringsundersøkelse blant prioriterte produsenter og grossister er utsatt og vil søkes gjennomført i 2026, som et neste steg i videreutviklingen av selskapets overvåking og måling av effekt.



5

Kommunikasjon av hvordan negativ påvirkning/skade er håndtert

Forutsetningen for god ekstern kommunikasjon om arbeidet knyttet til virksomheters aktsomhetsvurderinger for bærekraftig forretningspraksis er at den bygger på konkrete aktiviteter og resultater. Virksomheten skal kommunisere offentlig om relevante styringsdokumentet knyttet til aktsomhetsvurderinger, eksempelvis policyer, retningslinjer, prosesser og aktiviteter knyttet til å identifisere og håndtere virksomhetens faktiske og potensielle negative påvirkning på mennesker, dyr, samfunn og miljø. Kommunikasjonen bør inkludere hvordan risikoen er avdekket og håndtert, samt hvilke effekter man oppnådde av tiltakene/aktivitetene. Etter åpenhetslovens §4 skal virksomheter som er omfattet årlig offentliggjøre en redegjørelse for aktsomhetsvurderinger.



5.A. Kommunisere eksternt

5.A.1 Beskriv hvordan virksomheten kommuniserer med berørte interessenter om håndteringen av negativ påvirkning/skade

Artisti kommuniserer med berørte interessenter om håndtering av faktisk og potensiell negativ påvirkning primært gjennom direkte dialog med leverandører, produsenter og i noen tilfeller arbeidere i leverandørkjeden. Gjennom egne fabrikkbesøk hos prioriterte produsenter i Kina legges det til rette for direkte kontakt og dialog med ansatte på fabrikkene. Under disse besøkene observeres arbeidsforhold, og relevante temaer knyttet til arbeidsmiljø, rettigheter og etterlevelse av selskapets krav tas opp med ledelse og, der det er mulig og hensiktsmessig, med arbeidere. Eventuelle funn følges opp gjennom dialog og krav om utbedring eller forbedring.

Artisti opplever at langsiktige relasjoner og gjensidig tillit gir større rom for åpenhet og dialog om arbeidsforhold, også i kontekster hvor direkte påvirkningskraft kan være begrenset. Samtidig er selskapet bevisst på lokale forhold og risiko for represalier, og tilpasser tilnærming og kommunikasjon deretter.

I rapporteringsåret 2025 har kommunikasjonen i stor grad vært preget av videreføring av etablerte dialogformer, herunder løpende kontakt mellom innkjøpsleder og leverandører, samt oppfølging knyttet til dokumentasjon, revisjoner og etterlevelse av krav.

Artisti er også oppmerksom på risiko knyttet til arbeidstakerrettigheter i andre deler av leverandørkjeden, blant annet i enkelte europeiske land hvor sårbare grupper kan være utsatt for utnyttelse. Selv om risikoen vurderes som lavere enn i deler av Asia, arbeider Artisti for å opprettholde dialog og forventningsstyring også overfor leverandører i disse områdene, med tydelig henvisning til selskapets etiske krav og retningslinjer.

Overordnet vurderer Artisti dialog, tillitsbaserte relasjoner og fysisk tilstedeværelse der dette er mulig som sentrale virkemidler for å kommunisere om og håndtere risiko for negativ påvirkning i verdikjeden.

5.A.2 Beskriv hvordan virksomheten kommuniserer offentlig rundt eget arbeid med kartlegging og håndtering av negativ påvirkning/skade

Artisti kommuniserer offentlig om sitt arbeid med kartlegging og håndtering av faktisk og potensiell negativ påvirkning gjennom åpen og regelmessig rapportering. Vi publiserer årlig bærekraftsrapport og redegjørelse etter Åpenhetsloven, samt rapporterer til Etisk Handel Norge.

I tillegg blir Artisti årlig vurdert av EcoVadis, som gir en uavhengig tredjepartsvurdering av selskapets arbeid innen bærekraft, etisk handel og ansvarlig forretningspraksis.

Års- og bærekraftsrapport, rapportering til Etisk Handel Norge og EcoVadis-vurderinger gjøres offentlig tilgjengelig på selskapets nettsider. Gjennom denne publiseringen søker Artisti å sikre åpenhet, etterprøvnbarhet og tilgjengelig informasjon for kunder, samarbeidspartnere og andre interessenter om hvordan risiko for negativ påvirkning kartlegges og håndteres.

Link til Artistis bærekraftsrapport: http://www.artisti.no/wp-content/uploads/2025/06/Artisti_baerekraftrapport_2024_1920x1080_web.pdf

5.A.3 Beskriv virksomhetens rutine for å ivareta og besvare eksterne henvendelser relatert til informasjonskravet pålagt virksomheter under åpenhetsloven.

Artisti har etablerte rutiner for å ivareta og besvare eksterne henvendelser knyttet til informasjonskravet etter Åpenhetsloven. Selskapet er bevisst sitt ansvar som produsent og importør, og arbeider for å sikre åpenhet om eget arbeid med menneskerettigheter, arbeidsforhold, bærekraft og produktsikkerhet.

Informasjon om Artisti sitt arbeid med ansvarlig forretningspraksis, herunder aktsomhetsvurderinger og håndtering av risiko for negativ påvirkning, er offentlig tilgjengelig på selskapets nettsider. Interessenter har i tillegg mulighet til å ta direkte kontakt med selskapet for ytterligere informasjon eller dialog.

Eksterne henvendelser som gjelder produktets opprinnelse, leverandørforhold eller selskapets arbeid med bærekraft og menneskerettigheter håndteres av selskapets ledelse. Ved behov delegeres besvarelse til kvalitetsleder eller annen relevant ressurs.

Artisti har åpen og tilgjengelig kontaktinformasjon på sine nettsider, og mottar jevnlig henvendelser gjennom løpende dialog mellom prosjektledere og kunder, samt gjennom planlagte statusmøter med beslutningstakere.

Det er per i dag ikke etablert egne, separate varslingskanaler utover ordinære kontaktpunkter. Henvendelser som kan anses som varsler om faktiske eller potensielle negative hendelser vurderes og håndteres av ledelsen. Ved behov iverksettes dialog med berørte parter og relevante beredskapsrutiner knyttet til leverandører og/eller produkter.

Artisti har som mål å gi rask tilbakemelding på henvendelser. For forespørsler som omfattes av informasjonsplikten etter Åpenhetsloven § 7, overholdes lovpålagte frister. Der det er relevant, publiseres svar eller oppsummeringer offentlig på selskapets nettsider.

An aerial photograph of a lush green coffee plantation. Several workers are visible, scattered across the rows of coffee trees, engaged in harvesting. The workers are wearing various colored clothing, including blue, red, and brown. The coffee trees are densely packed and appear to be in full leaf. The overall scene is a vibrant green, with the workers providing a sense of scale and activity within the vast plantation.

6

Gjenoppretting der dette er påkrevd

Når en virksomhet har identifisert at den har forårsaket eller bidratt til skade på mennesker, dyr, samfunn eller miljø håndteres skaden gjennom å sørge for gjenoppretting, eller samarbeide om gjenoppretting. Gjenoppretting kan innebære økonomisk erstatning eller kompensasjon, en offentlig beklagelse, eller at skaden på annet vis rettes opp. Det handler også om å sørge for tilgang til klageordninger for arbeidere og/eller lokalsamfunn slik at de kan få sin sak hørt og håndtert.

6.A Gjenoppretting

6.A.1 Beskriv virksomhetens policy for gjenoppretting ved negative konsekvenser

Artisti har som prinsipp å bidra til gjenoppretting der virksomheten har forårsaket, medvirket til eller vært direkte knyttet til negative konsekvenser for mennesker, samfunn eller miljø. I slike tilfeller skal selskapet opptre åpent og ansvarlig, og umiddelbart gå i dialog med berørte parter for å avklare omfang, årsak og videre håndtering.

Gjenoppretting skal så langt det er mulig skje i samarbeid med berørte interessenter, og tilpasses den konkrete situasjonen. Dette kan omfatte korrigerende tiltak, utbedringer eller andre hensiktsmessige løsninger for å redusere eller rette opp negative konsekvenser.

Dersom en leverandør eller samarbeidspartner er årsak til negative hendelser, forventer Artisti at leverandøren tar ansvar for nødvendige rettelser og forbedringer. Oppfølging skjer i første omgang gjennom dialog, tydelige forventninger og konkrete krav til utbedring.

Artisti har over tid etablert langsiktige relasjoner med flere leverandører, noe som gir et bedre grunnlag for å identifisere avvik, påpeke forbedringsbehov og følge opp tiltak over tid.

Dersom gjentatte dialoger og oppfølging ikke fører til tilfredsstillende forbedringer, og leverandøren ikke viser vilje eller evne til å rette opp forholdene, vil Artisti vurdere strengere tiltak. Dette kan i siste instans innebære avslutning av leverandørforholdet.

Beskriv eventuelle tilfeller av gjenoppretting i rapporteringsperioden

Det har ikke vært avvik eller hendelser som har krevd gjenoppretting i rapporteringsperioden.

6.B Sikre tilgang til klagemekanismer

6.B.1 Beskriv hva virksomheten gjør for å sikre at ansatte og andre interessenter, spesielt påvirkede arbeidere og lokalsamfunn har tilgang til varslingskanaler og klagemekanismer

Artisti arbeider for å sikre at ansatte og relevante interessenter har tilgang til kanaler for å melde fra om kritikkverdige forhold, bekymringer eller klager knyttet til virksomhetens drift og leverandørkjede.

For egne ansatte er rutiner for varsling og klage beskrevet i personallånbok og synliggjort gjennom intern informasjon, herunder varslingsplakat. Ansatte har tilgang til etablerte klagemekanismer og kan varsle gjennom ordinære interne kanaler.

For eksterne interessenter, herunder leverandører og samarbeidspartnere, er kontaktinformasjon åpent tilgjengelig på selskapets nettsider. Henvendelser kan rettes direkte til Artisti, og mottas og håndteres av ledelsen eller relevant fagansvarlig.

Artisti har per i dag ikke etablert en egen offentlig tilgjengelig anonym varslingskanal for arbeidere i leverandørkjeden. Dette vurderes som forholdsmessig basert på virksomhetens størrelse, leverandørstruktur og langvarige, tillitsbaserte relasjoner med samarbeidspartnere. Risiko knyttet til manglende rapportering søkes redusert gjennom tett dialog, direkte oppfølging og egne kontroller i prioriterte deler av leverandørkjeden.

Samtidig er Artisti bevisst på at behovet for varslingskanaler og klagemekanismer kan endre seg over tid. Dersom leverandørkjeden blir mer kompleks, nye geografiske områder tas i bruk, eller dersom det oppstår forhold som tilsier behov for økt anonymitet og tilgjengelighet, vil etablering av ytterligere varslingskanaler bli vurdert for å sikre at berørte parter har reell tilgang til å melde fra om kritikkverdige forhold.

Kontaktinformasjon:

Artisti AS

Tor Akersveen, daglig leder

tor.akersveen@artisti.no